



ประกาศองค์การบริหารส่วนตำบลแพง

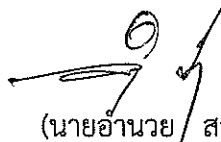
เรื่อง ประกาศใช้แผนบริหารจัดการความเสี่ยง ประจำปีงบประมาณ พ.ศ.๒๕๖๘

ด้วยพระราชบัญญัติวินัยการเงินการคลังของรัฐ พ.ศ. ๒๕๖๑ มาตรา ๗๙ บัญญัติให้หน่วยงานของรัฐจัดให้มีการตรวจสอบภายใน การควบคุมภายใน และการบริหารจัดการความเสี่ยง โดยให้ถือปฏิบัติตามมาตรฐานและหลักเกณฑ์กระทรวงการคลังกำหนด ประกอบกับหนังสือกระทรวงการคลัง ที่ กค ๐๔๐๙.๔/ว ๒๓ ลงวันที่ ๑๙ มีนาคม ๒๕๖๒ เรื่อง หลักเกณฑ์กระทรวงการคลังว่าด้วยมาตรฐานและหลักเกณฑ์ปฏิบัติราชการบริหารจัดการความเสี่ยงสำหรับหน่วยงานของรัฐ พ.ศ. ๒๕๖๒ กำหนดให้หน่วยงานรัฐถือปฏิบัติ

เพื่อให้เป็นไปตามหลักเกณฑ์กระทรวงการคลังว่าด้วยมาตรฐานและหลักเกณฑ์ปฏิบัติราชการบริหารจัดการความเสี่ยงสำหรับหน่วยงานภาครัฐ พ.ศ. ๒๕๖๒ ข้อ ๒.๖ หน่วยงานของรัฐต้องจัดทำแผนบริหารจัดการความเสี่ยงอย่างน้อยปีละครั้ง และต้องมีการสื่อสารแผนบริหารจัดการความเสี่ยงกับผู้ที่เกี่ยวข้องทุกฝ่าย จึงประกาศใช้แผนการบริหารจัดการความเสี่ยง ประจำปีงบประมาณ พ.ศ. ๒๕๖๘ เป็นกรอบหรือแนวทางพื้นฐานในการดำเนินงานอันจะทำให้เกิดความเชื่อมั่นอย่างสมเหตุสมผลต่อผู้เกี่ยวข้องทุกฝ่าย และสามารถบรรลุตามวัตถุประสงค์ที่กำหนดไว้อย่างมีประสิทธิภาพ

จึงประกาศให้ทราบโดยทั่วกัน

ประกาศ ณ วันที่ ๕ เดือน พฤศจิกายน พ.ศ. ๒๕๖๗



(นายอำนาจ สายทอง)

นายกองค์การบริหารส่วนตำบลแพง



แผนบริหารจัดการความเสี่ยง
(Risk Management Plan)
ปีงบประมาณ 2568

องค์การบริหารส่วนตำบลแพง
ตำบลแพง อำเภอโกสุมพิสัย จ.มหาสารคาม

คำนำ

การเปลี่ยนแปลงอย่างรวดเร็วของสภาพเศรษฐกิจ สังคม เทคโนโลยี รวมถึงความคาดหวังของประชาชนทำให้หน่วยงานของรัฐต้องเผชิญกับความเสี่ยงทั้ง ทั้งปัจจัยภายในและภายนอก ทั้งทางบวกและทางลบ การบริหารจัดการความเสี่ยง จึงเป็นเครื่องมือที่สำคัญที่จะช่วยให้หน่วยงานวางแผนและจัดการเหตุการณ์ด้านลบที่อาจจะเกิดขึ้น อันเป็นอุปสรรคต่อการบรรลุวัตถุประสงค์ของหน่วยงาน รวมถึงจะช่วยให้หน่วยงานสามารถเพิ่มศักยภาพและขีดความสามารถในการให้บริการแก่ประชาชน

เพื่อให้เป็นไปตามพระราชบัญญัติวินัยการเงินการคลังของรัฐ พ.ศ. ๒๕๖๑ มาตรา ๗๙ ที่บัญญัติให้หน่วยงานของรัฐ มีการตรวจสอบภายใน การควบคุมภายใน และการบริหารจัดการความเสี่ยง โดยถือปฏิบัติตามมาตรฐานและหลักเกณฑ์ที่กระทรวงการคลังกำหนด โดยกระทรวงการคลังได้กำหนดหลักเกณฑ์กระทรวงการคลังว่าด้วยมาตรฐาน และหลักเกณฑ์ปฏิบัติการบริหารจัดการความเสี่ยงสำหรับหน่วยงานของรัฐ พ.ศ. ๒๕๖๒ ให้หน่วยงานของรัฐถือปฏิบัติ พร้อมทั้งกำหนดแนวทางการบริหารจัดการความเสี่ยงสำหรับหน่วยงานของรัฐ เรื่อง หลักการบริหารจัดการ ความเสี่ยงระดับองค์กร เพื่อเป็นกรอบแนวทางให้หน่วยงานของรัฐสามารถนำหลักการบริหารจัดการความเสี่ยงไปปรับใช้เพื่อวางระบบการบริหารจัดการ ความเสี่ยงระดับองค์กรได้อย่างเหมาะสม

องค์การบริหารส่วนตำบลแพง จึงได้จัดทำแผนบริหารจัดการความเสี่ยงขององค์การบริหารส่วนตำบลแพง ประจำปีงบประมาณ พ.ศ. ๒๕๖๘ โดยใช้แนวทางการบริหารจัดการความเสี่ยง สำหรับหน่วยงานของรัฐ เรื่อง หลักการบริหารจัดการความเสี่ยงระดับองค์กร มาปรับใช้เป็นแนวทางในการดำเนินการหวังเป็นอย่างยิ่งว่าแผนบริหารจัดการความเสี่ยงขององค์การบริหารส่วนตำบลแพง ประจำปีงบประมาณ พ.ศ. ๒๕๖๘ ฉบับนี้ จะเป็นประโยชน์แก่ผู้ปฏิบัติงาน เพื่อนำไปใช้เป็นกรอบแนวทางการดำเนินงานด้านบริหาร ความเสี่ยงให้เกิดผลสำเร็จ และก่อให้เกิดประโยชน์สูงสุดต่อการบรรลุเป้าหมายการดำเนินงานขององค์กรต่อไป

คณะกรรมการบริหารจัดการความเสี่ยง
องค์การบริหารส่วนตำบลแพง

สารบัญ

	หน้า
ส่วนที่ ๑ บทนำ	๑
๑.๑ หลักการและเหตุผล	๑
๑.๒ วัตถุประสงค์ของแผนบริหารจัดการความเสี่ยง	๑
๑.๓ เป้าหมาย	๑
๑.๔ ประโยชน์ที่คาดว่าจะได้รับ	๑
๑.๕ นิยามความเสี่ยง	๒
๑.๖ ข้อมูลพื้นฐานองค์การบริหารส่วนตำบลแพง	๒
ส่วนที่ ๒ แนวทางการบริหารจัดการความเสี่ยง	๓
๒.๑ แนวทางดำเนินงานและกลไกการบริหารจัดการความเสี่ยง	๓
๒.๒ โครงสร้างการบริหารจัดการความเสี่ยง	๔
๒.๓ คณะทำงานบริหารจัดการความเสี่ยง	๕
ส่วนที่ ๓ กระบวนการบริหารจัดการความเสี่ยง	๖
๓.๑ การระบุความเสี่ยง	๗
๓.๒ การประเมินความเสี่ยง	๘
๓.๓ การจัดการความเสี่ยง	๑๒
๓.๔ การรายงานและติดตามผล	๑๒
๓.๕ การประเมินผลการบริหารจัดการความเสี่ยง	๑๓
๓.๖ การทบทวนการบริหารจัดการความเสี่ยง	๑๓
ส่วนที่ ๔ แผนการบริหารจัดการความเสี่ยง	๑๔
๔.๑ กำหนดขอบเขตความรับผิดชอบตามประเด็นยุทธศาสตร์ (แบบ บส.๑)	๑๕
๔.๒ การวิเคราะห์โอกาส ผลกระทบ และการตอบสนองความเสี่ยง (แบบ บส.๒)	๑๘
๔.๓ รายงานการจัดทำแผนบริหารความเสี่ยง (แบบ บส.๓)	๒๒
๔.๔ รายงานการติดตามผลการบริหารความเสี่ยง (แบบ บส.๔)	๒๖
๔.๕ รายงานผลการดำเนินการและทบทวนแผนการบริหารความเสี่ยง (แบบ บส.๕)	๓๑

ส่วนที่ ๑

บทนำ

๑.๑ หลักการและเหตุผล

พระราชบัญญัติวินัยการเงินการคลังของรัฐ พ.ศ. ๒๕๖๑ มาตรา ๗๙ บัญญัติให้หน่วยงานของรัฐมีการตรวจสอบภายใน การควบคุมภายใน และการบริหารจัดการความเสี่ยง โดยถือปฏิบัติตามมาตรฐานและหลักเกณฑ์ที่กระทรวงการคลังกำหนด โดยกระทรวงการคลังได้กำหนดหลักเกณฑ์กระทรวงการคลังว่าด้วยมาตรฐาน และหลักเกณฑ์ปฏิบัติการบริหารจัดการความเสี่ยงสำหรับหน่วยงานของรัฐ พ.ศ. ๒๕๖๒ ให้หน่วยงานของรัฐถือปฏิบัติ พร้อมทั้งกำหนดแนวทางการบริหารจัดการความเสี่ยงสำหรับหน่วยงานของรัฐ เรื่องหลักการบริหารจัดการความเสี่ยงระดับองค์กร เพื่อเป็นกรอบแนวทางที่ช่วยให้หน่วยงานของรัฐสามารถนำหลักการบริหารจัดการความเสี่ยงไปปรับใช้เพื่อวางระบบการบริหารจัดการความเสี่ยงระดับองค์กรได้อย่างเหมาะสม

องค์การบริหารส่วนตำบลแพ่ง จึงได้จัดทำแผนบริหารจัดการความเสี่ยงขององค์การบริหารส่วนตำบลแพ่ง ประจำปีงบประมาณ พ.ศ. ๒๕๖๘ โดยใช้แนวทางการบริหารจัดการความเสี่ยงสำหรับหน่วยงานของรัฐ เรื่องหลักการบริหารจัดการความเสี่ยงระดับองค์กร มาปรับใช้เป็นแนวทางในการดำเนินการ เพื่อให้บุคลากรของหน่วยงานในสังกัดนำไปใช้เป็นเพื่อนำไปใช้เป็นกรอบแนวทางการดำเนินงานด้านบริหารความเสี่ยงให้เกิดผลสำเร็จ และก่อให้เกิดประโยชน์สูงสุดต่อการบรรลุเป้าหมายการดำเนินงานขององค์กรต่อไป

๑.๒ วัตถุประสงค์ของแผนบริหารจัดการความเสี่ยง

๑. เพื่อให้ผู้บริหารมีเครื่องมือในการควบคุม กำกับการบริหารความเสี่ยงทั้งองค์กร
๒. เพื่อให้ผู้ปฏิบัติงานเข้าใจหลักการ กระบวนการ และขั้นตอนการบริหารจัดการความเสี่ยง องค์กร และมีแนวทางในการบริหารจัดการความเสี่ยงที่ชัดเจน สามารถใช้เป็นเครื่องมือในการบริหารจัดการความเสี่ยงทั่วทั้งองค์กรได้อย่างมีประสิทธิภาพ
๓. เพื่อเป็นเครื่องมือในการสื่อสารและสร้างความเข้าใจเกี่ยวกับการบริหารความเสี่ยงที่จะเกิดขึ้นกับองค์การบริหารส่วนตำบลแพ่ง
๔. เพื่อให้หน่วยงานในสังกัดองค์กรบริหารส่วนตำบลแพ่ง นำแผนบริหารจัดการความเสี่ยงไปประยุกต์ใช้ในการปฏิบัติงานให้บรรลุเป้าหมายที่กำหนดไว้

๑.๓ เป้าหมาย

เพื่อให้องค์การบริหารส่วนตำบลแพ่ง สามารถบริหารจัดการเหตุการณ์ที่อาจเกิดขึ้นและส่งผลกระทบต่อหน่วยงาน เพื่อให้หน่วยงานสามารถดำเนินการให้บรรลุ วัตถุประสงค์ รวมถึงเพิ่มศักยภาพและขีดความสามารถของหน่วยงาน

๑.๔ ประโยชน์ที่คาดว่าจะได้รับ

๑. หน่วยงานสามารถบรรลุเป้าหมายในการลดอุปสรรค หรือสิ่งที่ไม่คาดหมายว่าจะเกิดขึ้น และป้องกันความเสียหายต่อทรัพยากรโดยรวมของหน่วยงานได้
๒. หน่วยงานสามารถนำเครื่องมือมาประยุกต์ใช้ในการบริหารจัดการความเสี่ยงได้อย่างมีประสิทธิภาพสูงสุด

๑.๕ นิยามการบริหารจัดการความเสี่ยง

หลักเกณฑ์กระทรวงการคลังว่าด้วยมาตรฐานและหลักเกณฑ์ปฏิบัติการบริหารจัดการความเสี่ยงสำหรับหน่วยงานของรัฐ พ.ศ. ๒๕๖๒ ได้ระบุความหมายของ “การบริหารจัดการความเสี่ยง” และ “ความเสี่ยง” ไว้ดังนี้

“การบริหารจัดการความเสี่ยง” หมายความว่า กระบวนการบริหารจัดการเหตุการณ์ที่อาจเกิดขึ้นและส่งผลกระทบต่อหน่วยงานเพื่อให้หน่วยงานของรัฐสามารถดำเนินงานให้บรรลุวัตถุประสงค์ของหน่วยงานรวมถึงเพื่อเพิ่มศักยภาพและขีดความสามารถให้หน่วยงานของรัฐ

“ความเสี่ยง” หมายความว่า ความเป็นไปได้ของเหตุการณ์ที่อาจเกิดขึ้นและเป็นอุปสรรคต่อการบรรลุวัตถุประสงค์ของหน่วยงาน ลักษณะของความเสี่ยง สามารถแบ่งออกได้เป็น ๓ ส่วน ดังนี้

- ๑) ปัจจัยเสี่ยง คือ สาเหตุที่จะทำให้เกิดความเสี่ยง
- ๒) เหตุการณ์เสี่ยง คือ เหตุการณ์ที่ส่งผลกระทบต่อการทำงาน หรือนโยบาย
- ๓) ผลกระทบของความเสี่ยง คือ ความรุนแรงของความเสียหายที่น่าจะเกิดขึ้นจากเหตุการณ์เสี่ยง

๑.๖ ข้อมูลพื้นฐานขององค์การบริหารส่วนตำบลแพง

วิสัยทัศน์ขององค์การบริหารส่วนตำบลแพง

“หัตถกรรมพื้นบ้านสู่สากล ชุมชนเข้มแข็ง
เมืองแห่งภูมิปัญญา พัฒนาการเกษตรปลอดภัย ”

ยุทธศาสตร์ขององค์การบริหารส่วนตำบลแพง

- ยุทธศาสตร์ที่ ๑ การพัฒนาด้านโครงสร้างพื้นฐาน
- ยุทธศาสตร์ที่ ๒ การพัฒนาด้านการศึกษา ศาสนา วัฒนธรรม และประเพณีท้องถิ่น
- ยุทธศาสตร์ที่ ๓ การพัฒนาด้านเศรษฐกิจ สังคมและคุณภาพชีวิต
- ยุทธศาสตร์ที่ ๔ การพัฒนาด้านการบริหารที่ดีมีประสิทธิภาพ
- ยุทธศาสตร์ที่ ๕ การพัฒนาด้านการอนุรักษ์ทรัพยากรธรรมชาติ สิ่งแวดล้อมและส่งเสริมการ

ท่องเที่ยว

จุดมุ่งหมายเพื่อการพัฒนาขององค์การบริหารส่วนตำบลแพง

๑. พัฒนาเศรษฐกิจชุมชน และปรับปรุงโครงสร้างพื้นฐาน
๒. พัฒนาสังคม การเมือง การปกครอง เพื่อชุมชนสามารถช่วยเหลือตนเองได้
๓. ส่งเสริมการศึกษา ศาสนา วัฒนธรรม และภูมิปัญญาท้องถิ่น
๔. ส่งเสริมคุณภาพชีวิต ด้านสาธารณสุขและสิ่งแวดล้อม
๕. ส่งเสริมการเกษตรปลอดภัย

ส่วนที่ ๒

แนวทางการบริหารความเสี่ยง

๒.๑ แนวทางดำเนินงานและกลไกการบริหารจัดการความเสี่ยง

๑.๑ แนวทางดำเนินงาน ในการบริหารความเสี่ยงขององค์การบริหารส่วนตำบลแพง แบ่งเป็น ๒ ระยะ ดังนี้

ระยะที่ ๑ การเริ่มต้นและพัฒนา

- ๑) กำหนดนโยบายหรือแนวทางในการบริหารความเสี่ยงขององค์การบริหารส่วนตำบลแพง
- ๒) ระบุปัจจัยเสี่ยง และประเมินโอกาส ผลกระทบจากปัจจัยเสี่ยง
- ๓) วิเคราะห์และจัดลำดับความสำคัญของปัจจัยเสี่ยงจากการดำเนินงาน
- ๔) จัดทำแผนบริหารความเสี่ยงของปัจจัยเสี่ยงที่อยู่ในระดับสูง (High) และสูงมาก (Extreme) รวมทั้ง ปัจจัยเสี่ยงที่อยู่ในระดับปานกลาง (Medium) ที่มีนัยสำคัญ
- ๕) สื่อสารทำความเข้าใจเกี่ยวกับแผนบริหารความเสี่ยงให้ผู้ปฏิบัติงานขององค์การบริหารส่วนตำบลแพง รับทราบ และสามารถนำไปปฏิบัติได้
- ๖) รายงานความก้าวหน้าของการดำเนินงานตามแผนบริหารจัดการความเสี่ยง
- ๗) รายงานสรุปการประเมินผลความสำเร็จของการดำเนินการตามแผนบริหารจัดการความเสี่ยง

ระยะที่ ๒ การพัฒนาสู่ความยั่งยืน

- ๑) ทบทวนแผนบริหารความเสี่ยงในปีที่ผ่านมา
- ๒) พัฒนากระบวนการบริหารความเสี่ยงสำหรับความเสี่ยงแต่ละประเภท
- ๓) ผลักดันให้มีการบริหารความเสี่ยงทั่วทั้งองค์กร
- ๔) พัฒนาขีดความสามารถบุคลากรในการดำเนินงานตามกระบวนการบริหารจัดการความเสี่ยง

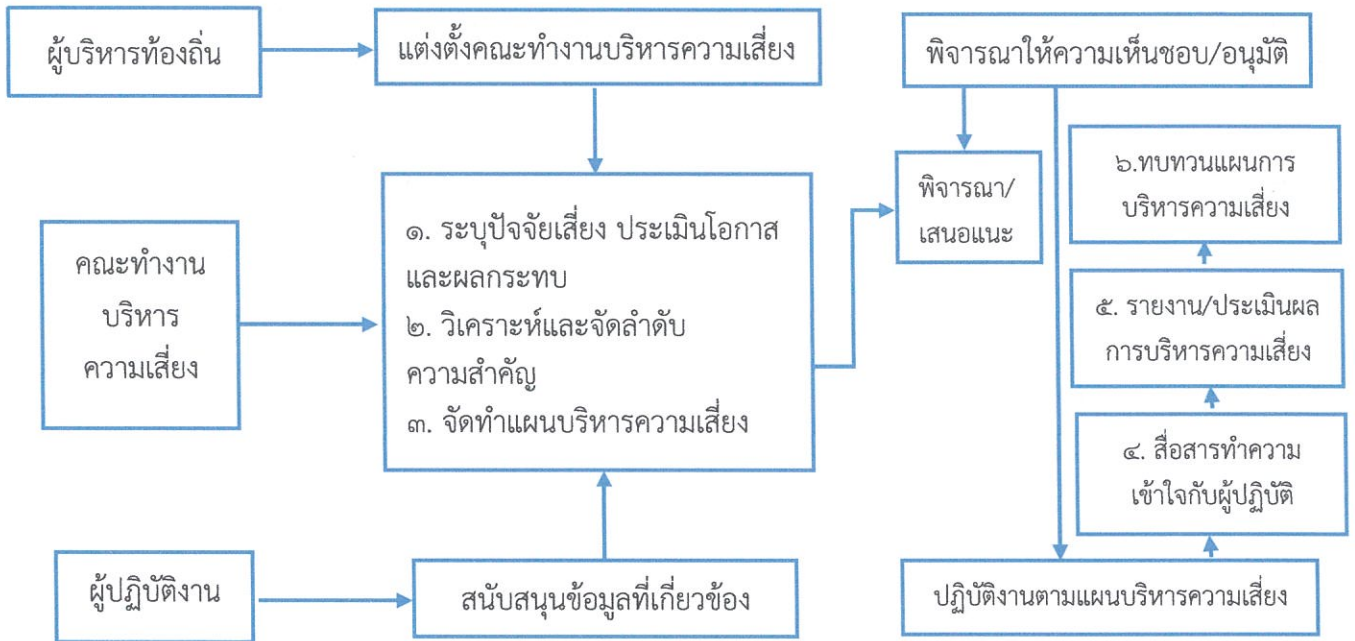
๑.๒ กลไกการบริหารจัดการความเสี่ยง ประกอบด้วย

๑) ผู้บริหารท้องถิ่น มีหน้าที่แต่งตั้งคณะกรรมการ และคณะทำงานบริหารจัดการความเสี่ยง ส่งเสริมให้มีการบริหารจัดการความเสี่ยงอย่างมีประสิทธิภาพและเหมาะสม รวมทั้งพิจารณาให้ความเห็นชอบหรืออนุมัติ แผนการบริหารความเสี่ยงเพื่อนำไปปฏิบัติต่อไป

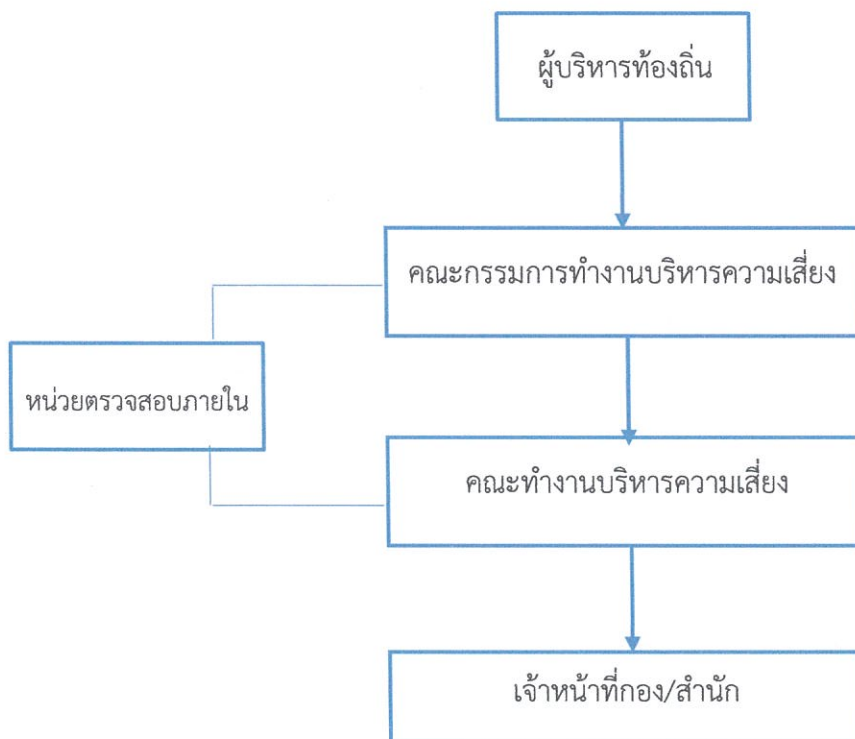
๒) คณะทำงานบริหารจัดการความเสี่ยง มีหน้าที่ดำเนินการให้มีระบบการบริหารจัดการความเสี่ยง จัดทำแผนบริหารความเสี่ยง ติดตามประเมินผลการบริหารจัดการความเสี่ยง จัดทำรายงานและประเมินผลตามแผนการบริหารจัดการความเสี่ยง รวมทั้งทบทวนแผนการบริหารความเสี่ยงเพื่อปรับปรุงการดำเนินงานต่อไปในอนาคต

๓) ผู้ปฏิบัติงาน หรือเจ้าหน้าที่ กอง/ฝ่าย ขององค์การบริหารส่วนตำบลแพง มีหน้าที่สนับสนุน ข้อมูลที่เกี่ยวข้องให้กับคณะทำงานบริหารจัดการความเสี่ยง และให้ความร่วมมือในการปฏิบัติงานตามแผน บริหารจัดการความเสี่ยง

กลไกการบริหารความเสี่ยง



๒.๒ โครงสร้างการบริหารความเสี่ยง



หน้าที่ความรับผิดชอบตามโครงสร้าง

โครงสร้างการบริหารจัดการความเสี่ยง ประกอบไปด้วย การกำกับดูแล การตัดสินใจ การจัดทำแผน การดำเนินการ การติดตามประเมินผล และการสอบทาน ซึ่งในแต่ละองค์ประกอบ มีอำนาจหน้าที่ ดังนี้

๒.๒.๑ ผู้บริหารท้องถิ่น

- ๑) แต่งตั้งคณะกรรมการบริหารจัดการความเสี่ยง
- ๒) แต่งตั้งคณะทำงานบริหารจัดการความเสี่ยง
- ๓) ส่งเสริมและติดตามให้มีการบริหารความเสี่ยงอย่างมีประสิทธิภาพและเหมาะสม
- ๔) พิจารณาให้ความเห็นชอบและอนุมัติแผนการบริหารจัดการความเสี่ยง
- ๕) พิจารณาผลการบริหารความเสี่ยงและเสนอแนะแนวทางการพัฒนา

๒.๒.๒ คณะกรรมการบริหารจัดการความเสี่ยง

- ๑) จัดให้มีระบบและกระบวนการบริหารความเสี่ยงที่เป็นระบบมาตรฐานเดียวกันทั้งองค์กร
- ๒) ดำเนินการตามกระบวนการบริหารจัดการความเสี่ยง และการปฏิบัติตามมาตรการลดและควบคุม ความเสี่ยง
- ๓) รายงานและติดตามผลการดำเนินงานตามแผนการบริหารความเสี่ยงที่สำคัญ เสนอต่อผู้บริหาร ท้องถิ่นเพื่อพิจารณา

๒.๒.๓ คณะทำงานบริหารจัดการความเสี่ยง

- ๑) จัดทำแผนการบริหารจัดการความเสี่ยง
- ๒) ติดตามประเมินผลการบริหารจัดการความเสี่ยง
- ๓) จัดทำรายงานผลตามแผนการบริหารจัดการความเสี่ยง
- ๔) พิจารณาทบทวนแผนการบริหารจัดการความเสี่ยง
- ๕) รายงานผลความคืบหน้าในการดำเนินการบริหารจัดการความเสี่ยงแล้วรายงานให้ทราบ

ทุก ๖ เดือน

- ๖) ปฏิบัติหน้าที่อื่นที่เกี่ยวข้องในการบริหารจัดการความเสี่ยง ตามที่ได้รับมอบหมาย

๒.๒.๔ เจ้าหน้าที่ กอง/สำนัก

- ๑) สนับสนุนข้อมูลที่เกี่ยวข้องให้กับคณะทำงานบริหารจัดการความเสี่ยง
- ๒) ให้ความร่วมมือในการปฏิบัติงานตามแผนบริหารจัดการความเสี่ยง

๒.๒.๕ หน่วยตรวจสอบภายใน

- ๑) สอบทานกระบวนการบริหารจัดการความเสี่ยง
- ๒) นำเสนอผลการบริหารจัดการความเสี่ยงให้ผู้บริหารท้องถิ่นรับทราบและให้ข้อเสนอแนะ

ส่วนที่ ๓ กระบวนการบริหารจัดการความเสี่ยง

กระบวนการบริหารจัดการความเสี่ยง เป็นกระบวนการที่ใช้ในการระบุ วิเคราะห์ ประเมิน และจัดลำดับความเสี่ยงที่มีผลกระทบต่อการบรรลุวัตถุประสงค์ในการดำเนินงานขององค์กร รวมทั้งการจัดทำแผนบริหารจัดการความเสี่ยง โดยกำหนดแนวทางการควบคุมเพื่อป้องกันหรือลดความเสี่ยงให้อยู่ในระดับที่ยอมรับได้ ซึ่งองค์การบริหารส่วนตำบลแพ่ง มีขั้นตอนหรือกระบวนการบริหารจัดการความเสี่ยง ๖ ขั้นตอนหลัก ดังนี้

๑. ระบุความเสี่ยง เป็นการระบุเหตุการณ์ใดๆ ทั้งที่มีผลดีและผลเสียต่อการบรรลุวัตถุประสงค์โดย ต้องระบุได้ด้วยว่าเหตุการณ์นั้นจะเกิดที่ไหน เมื่อใด และเกิดขึ้นได้อย่างไร

๒. ประเมินความเสี่ยง เป็นการวิเคราะห์ความเสี่ยง และจัดลำดับความเสี่ยง โดยพิจารณาจากการประเมินโอกาสที่จะเกิดความเสี่ยง และความรุนแรงของผลกระทบจากเหตุการณ์ความเสี่ยง โดยอาศัยเกณฑ์มาตรฐานที่ได้กำหนดไว้ ทำให้การตัดสินใจจัดการกับความเสี่ยงเป็นไปอย่างเหมาะสม

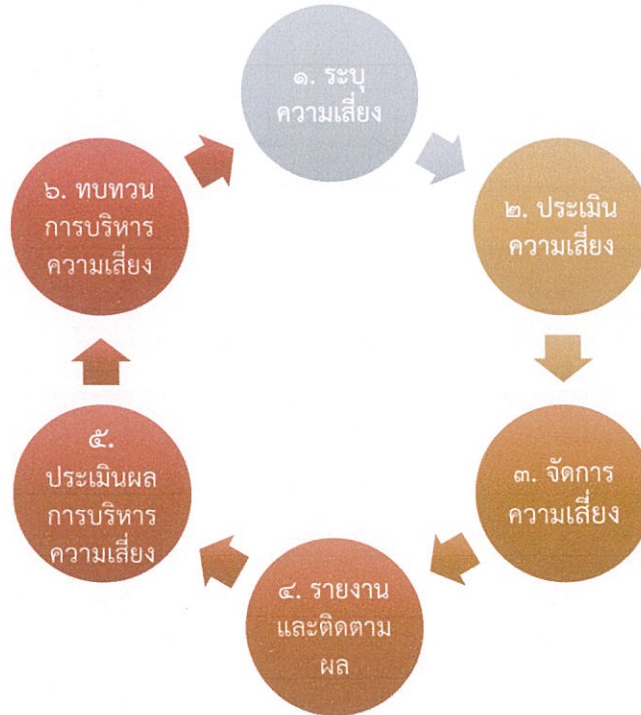
๓. จัดการความเสี่ยง เป็นการกำหนดมาตรการ หรือแผนปฏิบัติการในการจัดการ และควบคุมความเสี่ยงที่สูง (High) และสูงมาก (Extreme) นั้นให้ลดลง ให้อยู่ในระดับที่ยอมรับได้ สามารถปฏิบัติได้จริง และควรพิจารณาถึงความคุ้มค่าในด้านค่าใช้จ่ายและต้นทุนที่ต้องใช้ลงทุนในการกำหนดมาตรการหรือแผนปฏิบัติการนั้นกับประโยชน์ที่จะได้รับด้วย

๔. รายงานและติดตามผล เป็นการรายงานและติดตามผลการดำเนินงานตามแผนบริหารความเสี่ยง ที่ได้ดำเนินการทั้งหมดตามลำดับให้ฝ่ายบริหารรับทราบและให้ความเห็นชอบดำเนินการตามแผนบริหารจัดการความเสี่ยง

๕. ประเมินผลการบริหารจัดการความเสี่ยง เป็นการประเมินการบริหารความเสี่ยงประจำปี เพื่อให้มั่นใจว่าองค์กรมีการบริหารความเสี่ยงเป็นไปอย่างเหมาะสม เพียงพอ ถูกต้อง และมีประสิทธิผล มาตรการ หรือกลไกการควบคุมความเสี่ยง (Control Activity) ที่ดำเนินการสามารถลดและควบคุมความเสี่ยงที่เกิดขึ้น ได้จริงและอยู่ในระดับที่ยอมรับได้ หรือต้องจัดทำมาตรการหรือตัวควบคุมอื่นเพิ่มเติม เพื่อให้ความเสี่ยงที่ยังเหลืออยู่หลังมีการจัดการ (Residual Risk) อยู่ในระดับที่ยอมรับได้ และให้องค์กรมีการบริหารความเสี่ยงอย่างต่อเนื่อง

๖. ทบทวนการบริหารจัดการความเสี่ยง เป็นการทบทวนประสิทธิภาพของแนวการบริหารความเสี่ยงในทุกขั้นตอน เพื่อพัฒนาระบบให้ดียิ่งขึ้น

กระบวนการบริหารความเสี่ยงขององค์การบริหารส่วนตำบลแพง



๓.๑ การระบุความเสี่ยง

เป็นกระบวนการที่ผู้บริหารและผู้ปฏิบัติงานร่วมกันระบุความเสี่ยงและปัจจัยเสี่ยง โดยต้องคำนึงถึง ความเสี่ยงที่มีสาเหตุมาจากปัจจัยทั้งภายในและภายนอก ปัจจัยเหล่านี้มีผลกระทบต่อวัตถุประสงค์และเป้าหมายขององค์กร หรือผลการปฏิบัติงานทั้งในระดับองค์กรและระดับกิจกรรม ในการระบุปัจจัยเสี่ยงจะต้องพิจารณาว่ามีเหตุการณ์ใดหรือกิจกรรมใดของกระบวนการปฏิบัติงานที่อาจเกิดความผิดพลาดความเสียหายและไม่บรรลุวัตถุประสงค์ที่กำหนด รวมทั้งมีทรัพย์สินใดที่จำเป็นต้องได้รับการดูแลป้องกันรักษา ดังนั้น จึงจำเป็นต้องเข้าใจในความหมายของ “ความเสี่ยง (Risk)” “ปัจจัยเสี่ยง (Risk Factor)” และ “ประเภทความเสี่ยง” ก่อนที่จะดำเนินการระบุความเสี่ยงได้อย่างเหมาะสม

๓.๑.๑ ความเสี่ยง (Risk) หมายถึง เหตุการณ์หรือกระทำใดๆ ที่อาจเกิดขึ้นภายใต้สถานการณ์ที่ไม่แน่นอน และจะส่งผลกระทบต่อหรือสร้างความเสียหาย (ทั้งที่เป็นตัวเงินและไม่เป็นตัวเงิน) หรือก่อให้เกิดความล้มเหลว หรือลดโอกาสที่จะบรรลุเป้าหมายตามภารกิจหลักขององค์กร และเป้าหมายตามแผนปฏิบัติงาน

๓.๑.๒ ปัจจัยเสี่ยง (Risk Factor) หมายถึง ต้นเหตุ หรือสาเหตุที่มาของความเสี่ยง ที่จะทำให้เกิดไม่บรรลุวัตถุประสงค์ที่กำหนดไว้ โดยต้องระบุได้ด้วยว่าเหตุการณ์นั้นจะเกิดขึ้นที่ไหน เมื่อใด และเกิดขึ้นได้อย่างไร และทำไม ทั้งนี้ สาเหตุของความเสี่ยงที่ระบุควรเป็นสาเหตุที่แท้จริง เพื่อจะได้วิเคราะห์และกำหนดมาตรการลดความเสี่ยงใน ภายหลังได้อย่างถูกต้อง โดยปัจจัยเสี่ยงแบ่งได้ ๒ ด้าน ดังนี้

๑) ปัจจัยเสี่ยงภายนอก คือ ความเสี่ยงที่ไม่สามารถควบคุมการเกิดได้โดยองค์กร อาทิ เศรษฐกิจ สังคม การเมือง กฎหมาย คู่แข่ง เทคโนโลยี ภัยธรรมชาติ สิ่งแวดล้อม

๒) ปัจจัยเสี่ยงภายใน คือ ความเสี่ยงที่สามารถควบคุมได้โดยองค์กร อาทิ กฎระเบียบ ข้อบังคับภายในองค์กร วัฒนธรรมองค์กร นโยบายการบริหารและการจัดการ ความรู้/ความสามารถของบุคลากร กระบวนการทำงาน ข้อมูล/ระบบสารสนเทศ เครื่องมือ/อุปกรณ์

๓.๑.๓ ประเภทความเสี่ยง

แบ่งเป็น ๔ ประเภท ได้แก่

๑) ความเสี่ยงเชิงยุทธศาสตร์ (Strategic Risk) หมายถึง ความเสี่ยงที่เกี่ยวข้องกับประเด็นปัญหาการปฏิบัติงานประจำวัน หรือการดำเนินงานปกติที่องค์กรต้องเผชิญเพื่อให้บรรลุวัตถุประสงค์เชิงกลยุทธ์ ความเสี่ยงด้านนี้ อาทิ การปฏิบัติงานไม่เป็นไปตามแผนปฏิบัติงานโดยไม่มีผังการปฏิบัติงานที่ชัดเจน หรือไม่มีการมอบหมายอำนาจหน้าที่ความรับผิดชอบ บุคลากรขาดแรงจูงใจในการปฏิบัติงาน

๒) ความเสี่ยงด้านการปฏิบัติงาน (Operational Risk) เป็นความเสี่ยงที่เกี่ยวข้องกับประเด็นปัญหาการปฏิบัติงานประจำวัน หรือการดำเนินงานปกติที่องค์กรต้องเผชิญเพื่อให้บรรลุวัตถุประสงค์เชิงกลยุทธ์ ความเสี่ยงด้านนี้ อาทิ การปฏิบัติงานไม่เป็นไปตามแผนปฏิบัติงานโดยไม่มีผังการปฏิบัติงานที่ชัดเจน หรือไม่มีการมอบหมายอำนาจหน้าที่ความรับผิดชอบ บุคลากรขาดแรงจูงใจในการปฏิบัติงาน

๓) ความเสี่ยงด้านการเงิน (Financial Risk) เป็นความเสี่ยงที่เกี่ยวข้องกับการบริหาร และควบคุมทางการเงินและการงบประมาณขององค์กรให้เป็นไปอย่างมีประสิทธิภาพ ผลกระทบการเงินที่เกิดจาก ปัจจัยภายนอก อาทิ ข้อบังคับเกี่ยวกับรายงานทางการเงินของหน่วยงานที่เกี่ยวข้อง ได้แก่ กรมบัญชีกลางสำนักงานการตรวจเงินแผ่นดิน สำนักงานประมาณ รวมทั้ง การจัดสรรงบประมาณไม่เหมาะสม

๔) ความเสี่ยงด้านการปฏิบัติตามกฎหมาย ระเบียบ ข้อบังคับ (Compliance Risk) เป็นความเสี่ยงที่เกี่ยวข้องกับประเด็นข้อกฎหมาย ระเบียบ การปกป้องคุ้มครองผู้รับบริการหรือผู้มีส่วนได้เสีย การป้องกันข้อมูลรวมถึงประเด็นทางด้านกฎระเบียบอื่นๆ การระบุความเสี่ยงควรเริ่มด้วยการแจกแจงกระบวนการปฏิบัติงานที่จะทำให้บรรลุวัตถุประสงค์ที่กำหนดไว้แล้ว จึงระบุปัจจัยเสี่ยงที่มีผลกระทบต่อกระบวนการปฏิบัติงานนั้นๆ ทำให้เกิดความผิดพลาดความเสียหาย และเสียโอกาสปัจจัยเสี่ยงนั้นควรจะเป็นต้นเหตุที่แท้จริง เพื่อที่จะสามารถนำไปใช้ประโยชน์ในการหามาตรการลดความเสี่ยงในภายหลังได้ ทั้งนี้การระบุความเสี่ยง สามารถดำเนินการได้หลายวิธี อาทิ จากการวิเคราะห์กระบวนการทำงาน การวิเคราะห์ทบทวนผลการปฏิบัติงานที่ผ่านมา การประชุมเชิงปฏิบัติการ การระดมสมอง การเปรียบเทียบกับองค์กรอื่น การสัมภาษณ์แบบสอบถาม

๓.๒ การประเมินความเสี่ยง

การประเมินความเสี่ยงเป็นกระบวนการที่ประกอบด้วย การวิเคราะห์ การประเมิน และการจัดระดับความเสี่ยง ที่มีผลกระทบต่อการบรรลุวัตถุประสงค์ของกระบวนการทำงานของหน่วยงานหรือขององค์กร

๓.๒.๑ การกำหนดเกณฑ์การประเมินมาตรฐาน เป็นการกำหนดเกณฑ์ที่จะใช้ในการประเมินความเสี่ยง ได้แก่ ระดับโอกาสที่จะเกิดความเสี่ยง (Likelihood) ระดับความรุนแรงของผลกระทบ (Impact) ไว้ ๕ ระดับ คือ น้อยมาก น้อย ปานกลาง สูง สูงมาก ดังนี้

หลักเกณฑ์การให้คะแนนโอกาสที่จะเกิดความเสียหายและความรุนแรงของผลกระทบ

๑. โอกาสที่จะเกิด (Likelihood : L) หมายถึง ความถี่หรือโอกาสที่จะเกิดเหตุการณ์ความเสียหาย ซึ่ง จำแนกเป็น ๕ ระดับ คือ

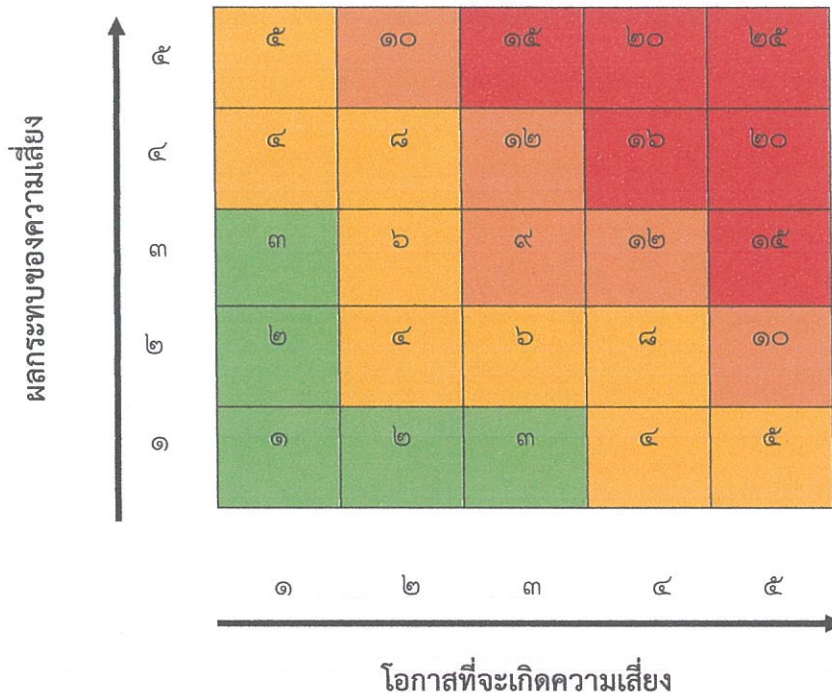
ระดับ	โอกาสที่จะเกิด	คำอธิบาย
๕	สูงมาก	๑ เดือนต่อครั้ง / เกิดขึ้นเป็นประจำ
๔	สูง	๑-๖ เดือนต่อครั้ง / เกิดขึ้นค่อนข้างบ่อย
๓	ปานกลาง	๑ ปีต่อครั้ง / เกิดขึ้นเป็นบางครั้ง
๒	น้อย	๒-๓ ปีต่อครั้ง / เกิดขึ้นนานๆ ครั้ง
๑	น้อยมาก	๕ ปีต่อครั้ง / เกิดขึ้นได้ในกรณียกเว้น

๒. ผลกระทบ (Impact: I) หมายถึง ขนาดความรุนแรงของความเสียหายที่จะเกิดขึ้นหากเกิดเหตุการณ์ความเสียหาย จำแนกเป็น ๕ ระดับ คือ

ระดับ	โอกาสที่จะเกิด	คำอธิบาย
๕	รุนแรงที่สุด	เกิดความเสียหายร้อยละ ๒๕ ของงบประมาณการดำเนินงานในแผนงาน-โครงการ-กิจกรรม / กระทบต่อ ชื่อเสียง ทรัพย์สิน อย่าง มหันต์/การบาดเจ็บถึงชีวิต
๔	รุนแรงมาก	เกิดความเสียหายร้อยละ ๒๐ ของงบประมาณการดำเนินงานในแผนงาน-โครงการ-กิจกรรม / กระทบต่อ ชื่อเสียง ทรัพย์สิน อย่าง มาก/บาดเจ็บสาหัสถึงขั้นทุพพลภาพไม่สามารถทำงานได้
๓	ปานกลาง	เกิดความเสียหายร้อยละ ๑๕ ของงบประมาณการดำเนินงานในแผนงาน-โครงการ-กิจกรรม / กระทบต่อ ชื่อเสียง ทรัพย์สิน ปาน กลาง/บาดเจ็บสาหัสถึงขั้นหยุดงาน
๒	น้อย	เกิดความเสียหายร้อยละ ๑๐ ของงบประมาณการดำเนินงานในแผนงาน-โครงการ-กิจกรรม / กระทบต่อ ชื่อเสียง ทรัพย์สิน พอสมควร/ได้รับบาดเจ็บอย่างรุนแรง
๑	น้อยมาก	เกิดความเสียหายร้อยละ ๕ ของงบประมาณการดำเนินงานในแผนงาน-โครงการ-กิจกรรม / กระทบต่อ ชื่อเสียง ทรัพย์สิน เล็กน้อย/ได้รับบาดเจ็บแต่ไม่รุนแรง

๓. ระดับของความเสียหาย (Degree of Risk: D) หมายถึง สถานะของความเสียหายที่ได้จากการประเมิน โอกาสและผลกระทบของแต่ละปัจจัยเสี่ยง มีค่าเป็นเชิงปริมาณ ซึ่งคำนวณได้จากสูตรดังนี้
ระดับความเสียหาย = ระดับโอกาส x ระดับผลกระทบของความเสียหาย หรือ $D = L \times I$

แผนภูมิความเสี่ยง (Risk Profile)



การควบคุม (Control) หมายถึง นโยบายแนวทาง หรือขั้นตอนปฏิบัติต่างๆ ซึ่งกระทำเพื่อลดความเสียหาย และทำให้การดำเนินงานบรรลุวัตถุประสงค์ มีดังนี้

๑. การควบคุมเพื่อการป้องกัน (Preventive Control) เป็นวิธีการควบคุมที่กำหนดขึ้นเพื่อป้องกัน ไม่ให้เกิดความเสียหายและข้อผิดพลาดตั้งแต่แรก เช่น การอนุมัติ การจัดโครงสร้างองค์กร การแบ่งแยกหน้าที่การ ควบคุมการเข้าถึงเอกสาร ข้อมูล ทรัพย์สิน เป็นต้น

๒. การควบคุมเพื่อให้ตรวจพบ (Detective Control) เป็นวิธีการควบคุมที่กำหนดขึ้นเพื่อค้นพบข้อผิดพลาดที่เกิดขึ้นแล้ว เช่น การสอบทวน การวิเคราะห์ การยืนยันยอดการตรวจนับ การรายงาน ข้อบกพร่อง เป็นต้น

๓. การควบคุมโดยการชี้แนะ (Directive Control) เป็นวิธีการควบคุมที่ส่งเสริมหรือกระตุ้นให้เกิดความสำเร็จตามวัตถุประสงค์ที่ต้องการ เช่น การให้รางวัลแก่ผู้มีผลงานดี การประกาศเกียรติคุณ เป็นต้น

๔. การควบคุมเพื่อการแก้ไข (Corrective Control) เป็นวิธีการควบคุมที่กำหนดขึ้นเพื่อแก้ไขข้อผิดพลาดที่เกิดขึ้นให้ถูกต้อง หรือเพื่อหาวิธีการแก้ไขไม่ให้เกิดข้อผิดพลาดซ้ำอีกในอนาคต

๓.๒.๒ การประเมินโอกาสและผลกระทบของความเสียหาย เป็นการนำความเสี่ยงและปัจจัยเสี่ยงแต่ละปัจจัยที่ระบุไว้มาประเมินโอกาส (Likelihood) ที่จะเกิด เหตุการณ์ความเสี่ยงต่างๆ และประเมินระดับความรุนแรงของผลกระทบหรือมูลค่าความเสียหาย (Impact) จากความเสี่ยง

เพื่อให้เห็นถึงระดับของความเสียหายที่แตกต่างกันทำให้สามารถกำหนดการควบคุมความเสี่ยงได้อย่างเหมาะสม ซึ่งจะช่วยให้สามารถวางแผนและจัดสรรทรัพยากรได้อย่างถูกต้องภายใต้งบประมาณ กำลังคน หรือเวลาที่มีจำกัด โดยอาศัยเกณฑ์มาตรฐานที่กำหนดไว้ข้างต้น ซึ่งมีขั้นตอนดำเนินการดังนี้

๑) พิจารณาโอกาส ความถี่ ในการเกิดเหตุการณ์ต่างๆ (Likelihood) ว่ามีโอกาส ความถี่ที่จะเกิดขึ้น มากน้อยเพียงใดตามเกณฑ์มาตรฐานที่กำหนด

๒) พิจารณาความรุนแรงของผลกระทบของความเสี่ยง (Impact) ที่มีผลต่อหน่วยงานว่ามีระดับความ รุนแรง หรือมีความเสียหายเพียงใด ตามเกณฑ์มาตรฐานที่กำหนด

๓.๒.๓ การวิเคราะห์ความเสี่ยง องค์การบริหารส่วนตำบลแพง ได้พิจารณาโอกาสที่จะเกิดเหตุการณ์ (Likelihood) และระดับผลกระทบ (Impact) ของแต่ละปัจจัยแล้วนำผลที่ได้มาพิจารณาความสัมพันธ์ระหว่างโอกาสที่จะเกิดความเสี่ยง และผลกระทบว่าจะเกิดความเสี่ยงในระดับใด (ระดับความเสี่ยง = โอกาสที่จะเกิดเหตุการณ์ x ผลกระทบที่จะเกิดความเสียหาย) ซึ่งจัดแบ่งเป็น ๔ ระดับความเสี่ยง คือ

๑. ระดับความเสี่ยงต่ำ (Low) คะแนนระดับความเสี่ยง ๑ - ๒ คะแนน หมายถึงระดับความเสี่ยงที่ยอมรับได้โดยไม่ต้องควบคุมความเสี่ยง

๒. ระดับความเสี่ยงปานกลาง (Medium) คะแนนระดับความเสี่ยง ๓ - ๙ คะแนน หมายถึง ระดับ ความเสี่ยงที่ยอมรับได้ แต่ต้องมีการควบคุมเพื่อป้องกันมิให้ความเสี่ยงเพิ่มมากขึ้นไปอยู่ในระดับที่ไม่สามารถยอมรับ

๓. ระดับความเสี่ยงสูง (High) คะแนนระดับความเสี่ยงเท่ากับ ๑๐ - ๑๕ คะแนน หมายถึง ระดับความเสี่ยงที่ไม่สามารถยอมรับได้ โดยต้องจัดการความเสี่ยงเพื่อให้อยู่ในระดับที่ยอมรับได้

๔. ระดับความเสี่ยงสูงมาก (Extreme) คะแนนระดับความเสี่ยง ๑๖ - ๒๕ คะแนน หมายถึง ระดับความเสี่ยงที่ไม่สามารถยอมรับได้ จำเป็นต้องเร่งจัดการความเสี่ยงให้อยู่ในระดับที่ยอมรับได้ทันที

๓.๓ การจัดการความเสี่ยง

แนวทางการบริหารจัดการความเสี่ยงมีหลายวิธี และสามารถปรับเปลี่ยนให้เหมาะสมกับสถานการณ์ ขึ้นอยู่กับดุลยพินิจของคณะกรรมการจัดทำแผนบริหารความเสี่ยง แต่อย่างไรก็ตามแนวทางการบริหารจัดการความเสี่ยงนั้น ต้องคุ้มค่ากับการลดระดับผลกระทบของความเสี่ยงทางเลือกหรือยุทธศาสตร์ในการจัดการความเสี่ยง โดยองค์การบริหารส่วนตำบลแพ่ง มีวิธีการบริหาร/จัดการความเสี่ยง ๔ แนวคิดหลัก (๔T's) ซึ่งมีรายละเอียดดังต่อไปนี้

วิธีการบริหาร/จัดการความเสี่ยง	ศัพท์ที่นิยมใช้ทั่วไป (กรมบัญชีกลาง)	แนวคิด ๔T
๑. การยอมรับความเสี่ยง หมายถึง การตกลงกันที่จะยอมรับ เนื่องจากไม่คุ้มค่าในการ จัดการหรือป้องกัน แต่ การเลือกบริหารความเสี่ยงด้วยวิธีนี้ ต้องมีการติดตามเฝ้าระวังอย่างสม่ำเสมอ	Risk Acceptance (Accept)	Take
๒. การลด/การควบคุมความเสี่ยง หมายถึง การปรับปรุงระบบการทำงาน หรือออกแบบวิธีการทำงานใหม่ เพื่อลดโอกาสที่จะเกิดความเสียหาย หรือลดผลกระทบที่อาจจะเกิดขึ้นจากความเสี่ยงให้อยู่ในระดับที่ยอมรับได้ เช่น การจัดอบรมพนักงาน การจัดทำคู่มือการปฏิบัติงาน	Risk Reduction (Control)	Treat
๓. กระจายความเสี่ยง หรือ โอนความเสี่ยง หมายถึง กระจายหรือถ่ายโอนความเสี่ยงให้หน่วยงานอื่นช่วยแบ่งความรับผิดชอบไป เช่น การทำประกันภัยกับบริษัทภายนอก หรือการจ้างบุคคลภายนอกดำเนินการแทน (Outsource)	Risk Sharing (Transfer)	Transfer
๔. การหลีกเลี่ยงความเสี่ยง หมายถึง การจัดการกับความเสี่งที่อยู่ในระดับสูงมาก และไม่อาจยอมรับได้ จึงตัดสินใจยกเลิกโครงการ/กิจกรรมที่ จะก่อให้เกิดความเสี่ยงนั้นไป	Risk Ad voidance (Advoid)	Terminate

๓.๔ การรายงานและติดตามผล

หลังจากจัดทำแผนบริหารความเสี่ยงและมีการดำเนินงานตามแผนแล้ว จะต้องมีการรายงานและติดตามผลเป็นระยะ เพื่อให้เกิดความมั่นใจว่าได้มีการดำเนินงานไปอย่างถูกต้องและเหมาะสม โดยมีเป้าหมายในการติดตามผล คือเป็นการประเมินคุณภาพและความเหมาะสมของวิธีการจัดการความเสี่ยงรวมทั้งติดตามผลการจัดการความเสี่ยงที่ได้มีการดำเนินการไปแล้วว่าบรรลุผลตามวัตถุประสงค์ของการบริหารความเสี่ยงหรือไม่ โดยหน่วยงานต้องสอบถามดูว่า วิธีการบริหารจัดการความเสี่ยงใดมีประสิทธิภาพดี ก็ให้ดำเนินการต่อไป หรือวิธีการบริหารจัดการความเสี่ยงใดควรปรับเปลี่ยน และนำผลการติดตามไปรายงานให้ฝ่ายบริหารทราบตามแบบรายงานที่ได้กล่าวไว้ข้างต้น

ทั้งนี้กระบวนการสอบทานอาจกำหนดข้อมูลที่ต้องติดตาม หรืออาจทำ Check List การติดตาม พร้อมทั้งกำหนดความถี่ในการติดตามผล โดยสามารถติดตามผลได้ใน ๒ ลักษณะ คือ

๑) การติดตามผลเป็นรายครั้ง (Separate Monitoring) เป็นการติดตามตามรอบระยะเวลาที่กำหนด เช่น ทุก ๓ เดือน ๖ เดือน ๙ เดือน หรือทุกสิ้นปี เป็นต้น

๒) การติดตามผลในระหว่างการปฏิบัติงาน (Ongoing Monitoring) เป็นการติดตามที่รวมอยู่ในการดำเนินงานต่างๆ ตามปกติของหน่วยงาน

๓.๕ การประเมินผลการบริหารความเสี่ยง

คณะทำงานบริหารความเสี่ยง จะต้องทำสรุปรายงานผลและประเมินผลการบริหารความเสี่ยงประจำปีต่อผู้บริหารท้องถิ่น เพื่อให้มั่นใจว่าองค์การบริหารส่วนตำบลแพง มีการบริหารความเสี่ยงเป็นไปอย่างเหมาะสมเพียงพอ ถูกต้อง และมีประสิทธิผล มาตรการหรือกลไกการควบคุมความเสี่ยงที่ดำเนินการสามารถ ลดและควบคุมความเสี่ยงที่เกิดขึ้นได้จริงและอยู่ในระดับที่ยอมรับได้ หรือต้องจัดทำมาตรการหรือตัวควบคุม อันเพิ่มเติม เพื่อให้ความเสี่ยงที่ยังเหลืออยู่หลังมีการจัดการอยู่ในระดับที่ยอมรับได้ และให้องค์กรมีการบริหาร ความเสี่ยงอย่างต่อเนื่องจนเป็นวัฒนธรรมในการดำเนินงาน

๓.๖ การทบทวนการบริหารความเสี่ยง

การทบทวนแผนบริหารความเสี่ยง เป็นการทบทวนประสิทธิภาพของแนวการบริหารความเสี่ยงในทุกขั้นตอน เพื่อการปรับปรุงและพัฒนาแผนงานในการบริหารความเสี่ยงให้ทันสมัยและเหมาะสมกับการปฏิบัติงานจริงเป็นประจำทุกปี

บทที่ ๔

แผนบริหารจัดการความเสี่ยง ประจำปีงบประมาณ ๒๕๖๘ องค์การบริหารส่วนตำบลแพง อำเภอวังม่วง จังหวัดสระบุรี

๔.๑ ขั้นตอนการจัดทำแผนบริหารจัดการความเสี่ยง

การประเมินโอกาสและผลกระทบและระดับความเสี่ยง จากแผนพัฒนาท้องถิ่น (พ.ศ. ๒๕๖๖ - ๒๕๗๐) แผนดำเนินงานประจำปีงบประมาณ พ.ศ. ๒๕๖๘ จุดอ่อนและ/หรือ ข้อเสนอนแนะ จากรายงานผลการประเมินผลแผนพัฒนาท้องถิ่น และการวิเคราะห์ความเสี่ยงและปัจจัยเสี่ยงจากการประชุมคณะกรรมการบริหารความเสี่ยงร่วมพิจารณาในที่ประชุม รับทราบนโยบายและกำหนดแนวทางร่วมกันในการจัดทำแผนบริหารจัดการความเสี่ยง จัดทำคู่มือบริหารจัดการความเสี่ยง แล้วสื่อสารให้ทุกคนในองค์กรทราบ โดยมีขั้นตอน ดังนี้ จัดทำแบบ บส.๑ - บส.๕

๔.๑.๑ กำหนดขอบเขตความรับผิดชอบตามประเด็นยุทธศาสตร์ (แบบ บส.๑)

ชื่อหน่วยงาน องค์การบริหารส่วนตำบลแพง
 กำหนดขอบเขตความรับผิดชอบตามประเด็นยุทธศาสตร์/ข้อบัญญัติ/เทศบัญญัติ/อื่น ๆ (ถ้ามี)
 ประจำปีงบประมาณ พ.ศ. ๒๕๖๔

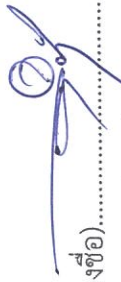
(๓) รหัสความเสี่ยง	(๔) ยุทธศาสตร์ที่รับผิดชอบ	(๕) โครงการ/กิจกรรม/ภารกิจ อปท. ที่สำคัญ	(๖) งบประมาณ (บาท)	(๗) วัตถุประสงค์	(๘) ตัวชี้วัด	(๙) เป้าหมาย
๐๐๑	ยุทธศาสตร์ด้านการบริหารที่ตีมีประสิทธิภาพ	การใช้รถยนต์ส่วนกลางของทางราชการหมายเลขทะเบียน บฉ ๖๔๒๐ มหาสารคาม	ไม่มี	เพื่อลดภาระค่าใช้จ่ายในการรถยนต์ของทางราชการเกิดอุบัติเหตุ และมีผู้ประสบภัยจากรถยนต์	ผู้ใช้รถยนต์มีความปลอดภัยจากการใช้รถยนต์ส่วนกลางมากขึ้น	เจ้าหน้าที่ในองค์การบริหารส่วนตำบลแพง
๐๐๒	ยุทธศาสตร์ด้านการบริหารที่ตีมีประสิทธิภาพ	การบริการประชาชน (การจดทะเบียนพาณิชย์)	ไม่มี	เพื่อให้การบริการประชาชนเป็นไปตาม พ.ร.บ. การอำนวยความสะดวกในการพิจารณาอนุญาตทางราชการ พ.ศ.๒๕๕๘	ประชาชนที่มาขอรับบริการมีความพึงพอใจมากยิ่งขึ้น	ประชาชนในเขตพื้นที่องค์การบริหารส่วนตำบลแพง
๐๐๓	ยุทธศาสตร์ด้านการบริหารที่ตีมีประสิทธิภาพ	การเก็บรักษาพัสดุ	ไม่มี	เพื่อให้ทรัพย์สินของทางราชการมีความปลอดภัยและมีบริการรักษาไว้เป็นอย่างดี	ทรัพย์สินของทางราชการไม่มีการสูญหาย และได้รับการเก็บรักษาอย่างถูกวิธี	ทรัพย์สินของทางราชการ
๐๐๔	ยุทธศาสตร์ด้านเศรษฐกิจ สังคมและคุณภาพชีวิต	โครงการเศรษฐกิจชุมชน	๑๐๐,๐๐๐	เพื่อให้สามารถเรียกค่าเสียหายจากลูกหนี้ที่กู้ยืมเงินโครงการเศรษฐกิจชุมชน อบต.แพง	ยอดการใช้หนี้มีแนวโน้มเพิ่มมากขึ้น	ลูกหนี้จากโครงการเศรษฐกิจชุมชน อบต.แพง
๐๐๕	ยุทธศาสตร์ด้านการบริหารที่ตีมีประสิทธิภาพ	การสอบทาน การรับเงิน การรวบรวมเงิน และการนำส่งเงิน	ไม่มี	เพื่อให้การปฏิบัติเป็นไปตามระเบียบและป้องกันการทุจริตภายในองค์กร	ความโปร่งใสในการปฏิบัติงานด้านการเงินขององค์การบริหารส่วนตำบลแพง	การปฏิบัติงานเป็นไปตามระเบียบและมีความโปร่งใสดำเนินการได้

ชื่อหน่วยงาน องค์การบริหารส่วนตำบลแพง
กำหนดขอบเขตความรับผิดชอบตามประเด็นยุทธศาสตร์/ข้อบัญญัติ/เทศบัญญัติ/อื่น ๆ (ถ้ามี)
ประจำปีงบประมาณ พ.ศ. ๒๕๖๘

(๓) รหัสความเสี่ยง	(๔) ยุทธศาสตร์ที่รับผิดชอบ	(๕) โครงการ/กิจกรรม/ภารกิจ อปท. ที่สำคัญ	(๖) งบประมาณ (บาท)	(๗) วัตถุประสงค์	(๘) ตัวชี้วัด	(๙) เป้าหมาย
๐๐๖	ยุทธศาสตร์ด้านการบริหารที่ตีมีประสิทธิภาพ	การเพิ่มประสิทธิภาพการจัดเก็บภาษี	ไม่มี	เพื่อการลดจำนวนผู้ค้างยื่นแบบประเมินภาษี และผู้ค้างชำระภาษี	จำนวนผู้ค้างยื่นแบบประเมินภาษี และผู้ค้างชำระภาษีมีจำนวนน้อยลง	จำนวนผู้ค้างยื่นแบบประเมินภาษี และผู้ค้างชำระภาษี ในเขตองค์การบริหารส่วนตำบลแพง
๐๐๗	ยุทธศาสตร์ด้านการบริหารที่ตีมีประสิทธิภาพ	การเผยแพร่ความรู้เกี่ยวกับภาษีสู่ชุมชน	ไม่มี	เพื่อการขยายฐานภาษีรายใหม่ และให้ประชาชนทราบแนวทางการจัดเก็บภาษี และปฏิบัติตามกฎระเบียบ ข้อบังคับ ที่เกี่ยวข้อง	ร้อยละ ๙๐ ของประชาชนมีความรู้ความเข้าใจเกี่ยวกับภาษีมากยิ่งขึ้น	ประชาชนในเขตพื้นที่องค์การบริหารส่วนตำบลแพง
๐๐๘	ยุทธศาสตร์ด้านโครงสร้างพื้นฐาน	งานประมาณราคา และการคำนวณราคากลาง	ไม่มี	เพื่อให้การคำนวณราคางานก่อสร้าง เพื่อตั้งงบประมาณหรือกำหนดราคากลาง ถูกต้องเป็นไปตามหลักเกณฑ์การคำนวณราคากลางงานก่อสร้าง	งานก่อสร้างมีราคาที่เป็นไปตามหลักเกณฑ์การคำนวณราคากลางงานก่อสร้าง	งานก่อสร้างภายในองค์การบริหารส่วนตำบลแพง
๐๐๙	ยุทธศาสตร์ด้านโครงสร้างพื้นฐาน	งานซ่อมแซมไฟฟ้าสาธารณะ	ไม่มี	เพื่อให้เกิดความปลอดภัย ในการปฏิบัติงานของเจ้าหน้าที่ และทรัพย์สินของทางราชการ และเพื่อเพิ่มประสิทธิภาพในการปฏิบัติงานให้มีความรวดเร็วทันต่อเหตุการณ์	การปฏิบัติงานของเจ้าหน้าที่ มีความปลอดภัยมากขึ้น	เจ้าหน้าที่ และทรัพย์สินของทางราชการ

ชื่อหน่วยงาน องค์การบริหารส่วนตำบลแพง
 กำหนดขอบเขตความรับผิดชอบประเด็นยุทธศาสตร์/ข้อบัญญัติ/เทศบัญญัติ/อื่น ๆ (ถ้ามี)
 ประจำปีงบประมาณ พ.ศ. ๒๕๖๘

(๓) รหัสความเสี่ยง	(๔) ยุทธศาสตร์ที่รับผิดชอบ	(๕) โครงการ/กิจกรรม/ภารกิจ อปท. ที่สำคัญ	(๖) งบประมาณ (บาท)	(๗) วัตถุประสงค์	(๘) ตัวชี้วัด	(๙) เป้าหมาย
๐๑๐	ยุทธศาสตร์ด้านการอนุรักษ์ทรัพยากรธรรมชาติและส่งเสริมการท่องเที่ยว	โครงการควบคุมป้องกันโรคพิษสุนัขบ้า	๔๐,๐๐๐	เพื่อให้การจัดเก็บรักษาวัคซีนให้มีคุณภาพและให้เกิดความคุ้มค่าของงบประมาณที่จัดซื้อวัคซีนและได้รับประโยชน์สูงสุด	สุนัขได้รับการฉีดวัคซีนที่มีคุณภาพ	สุนัขในเขตองค์การบริหารส่วนตำบลแพง


 (ลงชื่อ).....ผู้รายงาน
 (นายอำนาจ สายทอง)
 นายกองค์การบริหารส่วนตำบลแพง
 วันที่ เดือน พฤศจิกายน พ.ศ. ๒๕๖๗

๔.๑.๒ การวิเคราะห์โอกาส ผลกระทบ และการตอบสนองความเสี่ยง (แบบ บส.๒)

แบบ บส.๒

ชื่อหน่วยงาน องค์การบริหารส่วนตำบลแพง
การวิเคราะห์โอกาส ผลกระทบ และการตอบสนองความเสี่ยง
ประจำปีงบประมาณ พ.ศ.๒๕๖๘

(๓) รหัสความเสี่ยง	(๔) โครงการ/กิจกรรม/ภารกิจ ichtig ที่สำคัญ	(๕) วัตถุประสงค์	(๖) ผู้รับผิดชอบ	(๗) ความเสี่ยง	(๘) ประเภทความเสี่ยง	(๙) คะแนนโอกาส	(๑๐) คะแนนผลกระทบ	(๑๑) คะแนนระดับความเสี่ยง (๙) x (๑๐)	(๑๒) วิธีการตอบสนองความเสี่ยง
๐๐๑	การใช้รถยนต์ส่วนบุคคลของทางราชการ หมายเลขทะเบียน บณ ๖๔๒๐ มหาสารคาม	เพื่อลดภาระค่าใช้จ่ายในกรณีรถยนต์ของทางราชการเกิดอุบัติเหตุ และมีผู้ประสบภัยจากรถยนต์	กองคลัง	อุบัติเหตุจากการใช้รถ ใช้ถนน	ความเสียหายด้านงานดำเนินงาน	๔	๕	๒๐	การลดผลกระทบของความเสี่ยง
๐๐๒	การบริการประชาชน (การจดทะเบียนพาณิชย์)	เพื่อให้การบริการประชาชนเป็นไปตาม พ.ร.บ. การอำนวยความสะดวกในการพิจารณาอนุญาตทางราชการ พ.ศ.๒๕๕๘	งานธุรการ สำนักปลัด	ไม่สามารถให้บริการประชาชนได้ตามคู่มือการปฏิบัติงาน	ความเสียหายด้านงานดำเนินงาน	๓	๔	๑๒	การทำแผนฉุกเฉิน
๐๐๓	การเก็บรักษาพัสดุ	เพื่อให้ทรัพย์สินของทางราชการมีความปลอดภัยและมี การเก็บรักษาไว้เป็นอย่างดี	งานพัสดุ กองคลัง	พัสดุเกิดการสูญหาย	ความเสียหายด้านเงิน	๔	๔	๑๖	การลดโอกาสของความเสี่ยง

ชื่อหน่วยงาน องค์การบริหารส่วนตำบลแพง
การวิเคราะห์โอกาส ผลกระทบ และการตอบสนองความเสี่ยง
ประจำปีงบประมาณ พ.ศ.๒๕๖๘

(๓) รหัสความเสี่ยง	(๔) โครงการ/กิจกรรม/ภารกิจ อปท. ที่สำคัญ	(๕) วัตถุประสงค์	(๖) ผู้รับผิดชอบ	(๗) ความเสี่ยง	(๘) ประเภทความเสี่ยง	(๙) คะแนนโอกาส	(๑๐) คะแนนผลกระทบ	(๑๑) คะแนนระดับความเสี่ยง (๙) x (๑๐)	(๑๒) วิธีการตอบสนองความเสี่ยง
๐๐๔	โครงการเศรษฐกิจชุมชน	เพื่อให้สามารถเรียกชำระหนี้จากลูกหนี้ที่ยืมเงินโครงการเศรษฐกิจชุมชน อปท. แพง	กองสวัสดิการ	ถูกหนี้โครงการเศรษฐกิจชุมชน ไม่มีความเคลื่อนไหว ค้างชำระหนี้	ความเสี่ยงด้านการเงิน	๔	๕	๒๐	การทำแผนฉุกเฉิน
๐๐๕	การสอบทาน การรับเงิน การรวบรวมเงิน และการนำส่งเงิน	เพื่อให้การปฏิบัติเป็นไปตามระเบียบและป้องกันกรทุจริตภายในองค์กร	กองคลัง	เกิดการยกยอกเงินหลง	ความเสี่ยงด้านการเงิน	๔	๔	๑๖	การลดโอกาสของความเสี่ยง
๐๐๖	การเพิ่มประสิทธิภาพการจัดเก็บภาษี	เพื่อการลดจำนวนผู้ค้างยื่นแบบประเมินภาษี และผู้ค้างชำระภาษี	งานจัดเก็บรายได้ กองคลัง	การค้างยื่นแบบประเมินภาษี และการค้างชำระภาษี	ความเสี่ยงด้านการเงิน	๓	๔	๑๒	การทำแผนฉุกเฉิน
๐๐๗	การเผยแพร่ความรู้เกี่ยวกับภาษีสู่ชุมชน	เพื่อการขยายฐานภาษีรายได้ใหม่ และให้ประชาชนทราบแนวทางการจัดเก็บภาษีและปฏิบัติตามกฎระเบียบข้อบังคับ ที่เกี่ยวข้อง	งานจัดเก็บรายได้ กองคลัง	ขาดความร่วมมือจากประชาชน ในการลงพื้นที่สำรวจภาษี เพื่อสร้างฐานภาษีรายได้ใหม่	ความเสี่ยงด้านการดำเนินงาน	๓	๓	๙	การเข้ามาตรวจการเฝ้าระวัง

ชื่อหน่วยงาน องค์การบริหารส่วนตำบลแพง
การวิเคราะห์โอกาส ผลกระทบ และการตอบสนองความเสี่ยง
ประจำปีงบประมาณ พ.ศ.๒๕๖๘

(๓) รหัสความเสี่ยง	(๔) โครงการ/กิจกรรม/ภารกิจ อปท. ที่สำคัญ	(๕) วัตถุประสงค์	(๖) ผู้รับผิดชอบ	(๗) ความเสี่ยง	(๘) ประเภทความเสี่ยง	(๙) คะแนนโอกาส	(๑๐) คะแนนผลกระทบ	(๑๑) คะแนนระดับความเสี่ยง (๙) x (๑๐)	(๑๒) วิธีการตอบสนองความเสี่ยง
๐๐๘	งานประมาณราคา และการคำนวณราคากลาง	เพื่อให้การคำนวณราคางานก่อสร้าง เพื่อตั้งงบประมาณหรือกำหนดราคากลางถูกต้องเป็นไปตามหลักเกณฑ์การคำนวณราคากลางงานก่อสร้าง	กองช่าง	บุคลากร และเจ้าหน้าที่ไม่เข้าใจแนวทางตามหลักเกณฑ์การประมาณราคาและการคำนวณราคากลางงานก่อสร้าง ตามที่กรมบัญชีกลางกำหนด	ความเสี่ยงด้านงานดำเนินงาน	๓	๓	๙	การทำแผนฉุกเฉิน
๐๐๙	งานซ่อมแซมไฟฟ้า สาธารณะ	เพื่อให้เกิดความปลอดภัยในการปฏิบัติงานของเจ้าหน้าที่ และทรัพย์สินของทางราชการ และเพื่อเพิ่มประสิทธิภาพในการปฏิบัติงานให้มีความรวดเร็วทันต่อเหตุการณ์	กองช่าง	เครื่องมือ วัสดุ อุปกรณ์ ไม่เพียงพอต่อการใช้งาน ในการป้องกันความปลอดภัยในการซ่อมแซมระบบไฟฟ้า	ความเสี่ยงด้านงานดำเนินงาน	๔	๔	๑๖	การทำแผนฉุกเฉิน

ชื่อหน่วยงาน องค์การบริหารส่วนตำบลแพง
การวิเคราะห์โอกาส ผลกระทบ และการตอบสนองความเสี่ยง
ประจำปีงบประมาณ พ.ศ.๒๕๖๘

(๓) รหัสความเสี่ยง	(๔) โครงการ/กิจกรรม/ภารกิจ อปท. ที่สำคัญ	(๕) วัตถุประสงค์	(๖) ผู้รับผิดชอบ	(๗) ความเสี่ยง	(๘) ประเภทความเสี่ยง	(๙) คะแนนโอกาส	(๑๐) คะแนนผลกระทบ	(๑๑) คะแนนระดับความเสี่ยง (๙) x (๑๐)	(๑๒) วิธีการตอบสนองความเสี่ยง
๐๑๐	โครงการควบคุมป้องกันโรคพิษสุนัขบ้า	เพื่อให้การจัดเก็บรักษาวัคซีนให้มีคุณภาพ และให้เกิดความคุ้มค่าของงบประมาณที่จัดซื้อวัคซีนและได้รับประโยชน์สูงสุด	กองส่งเสริมการเกษตร	วัคซีนป้องกันโรคพิษสุนัขบ้ามีโอกาสเสื่อมสภาพ เนื่องจากมีปัญหาระงืดไฟฟ้าตกบ่อย	ความเสี่ยงด้านกลยุทธ์	๓	๔	๑๒	การทำแผนฉุกเฉิน

(ลงชื่อ).....ผู้รายงาน
(นายอำนาจ สายทอง)

นายกองค์การบริหารส่วนตำบลแพง
วันที่ เดือน พฤศจิกายน พ.ศ. ๒๕๖๗

๔.๑.๓ รายงานการจัดทำแผนบริหารความเสี่ยง (แบบ บส.๓)

แบบ บส.๓

ชื่อหน่วยงาน องค์การบริหารส่วนตำบลแพง
 รายงานการจัดทำแผนบริหารความเสี่ยง
 ประจำปีงบประมาณ พ.ศ. ๒๕๖๘

(๓) รหัสความเสี่ยง	(๔) โครงการ/กิจกรรม/ภารกิจ อปท. ที่สำคัญ	(๕) ความเสี่ยง	(๖) วิธีการตอบสนองความเสี่ยง	(๗) ผู้รับผิดชอบ	(๘) วิธีการจัดการความเสี่ยง	(๙) ตัวชี้วัด	(๑๐) ระยะเวลาดำเนินการ	(๑๑) วิธีการติดตามและการรายงาน
๐๐๑	การใช้รถยนต์ส่วนบุคคลของทางราชการหมายเลขทะเบียน บผ ๖๔๒๐ มหาสารคาม	อุบัติเหตุจากการใช้รถใช้ถนน	การลดผลกระทบของความเสี่ยง	กองคลัง	๑. การจัดทำประกันรถยนต์ภาคบังคับ (พรบ.) ๒. การติดกล้องวงจรปิดภายในรถยนต์ ๓. มีการตรวจเช็คสภาพของรถยนต์อย่างสม่ำเสมอ	ผู้ใช้รถยนต์มีความปลอดภัยจากการใช้รถยนต์ ส่วนกลางมากขึ้น	ต.ค. ๖๗ - ก.ย. ๖๘	๑. การเบิกจ่ายงบประมาณเพื่อทำประกันรถยนต์ ๒. มีการติดตั้งกล้องวงจรปิดในรถยนต์ ๓. รายงานการตรวจเช็คสภาพรถยนต์ที่เสนอต่อผู้บังคับบัญชา
๐๐๒	การบริการประชาชน (การจดทะเบียนพาณิชย์)	ไม่สามารถให้บริการประชาชนได้ตามคู่มือการปฏิบัติงาน	การทักแผนฉุกเฉิน	งานธุรการ สำนักปลัด	๑. มอบหมายให้เจ้าหน้าที่สามารถปฏิบัติงานแทนกันได้ ๒. กำกับดูแลให้บุคลากรปฏิบัติงานตามระเบียบกฎหมายที่กำหนดไว้อย่างเคร่งครัด ๓. พิจารณามอบอำนาจใหม่ผู้มีอำนาจพิจารณาอนุญาตตามลำดับ	ประชาชนที่มาขอรับบริการมีความพึงพอใจมากยิ่งขึ้น	ต.ค. ๖๗ - ก.ย. ๖๘	๑. คำสั่งมอบหมายงาน ๒. รายงานผลความคืบหน้าของการทำงาน ๓. คำแนะนำให้ผู้บังคับบัญชาทราบ

ชื่อหน่วยงาน องค์การบริหารส่วนตำบลแพง
 รายงานการจัดทำแผนบริหารความเสี่ยง
 ประจำปีงบประมาณ พ.ศ. ๒๕๖๘

(๓) รหัสความเสี่ยง	(๔) โครงการ/กิจกรรม/ภารกิจ อปท. ที่สำคัญ	(๕) ความเสี่ยง	(๖) วิธีการตอบสนองความเสี่ยง	(๗) ผู้รับผิดชอบ	(๘) วิธีการจัดการความเสี่ยง	(๙) ตัวชี้วัด	(๑๐) ระยะเวลาดำเนินการ	(๑๑) วิธีการติดตามและการรายงาน
๐๐๓	การเก็บรักษาพัสดุ	พัสดุเกิดการสูญหาย	การลดโอกาสของความเสี่ยง	งานพัสดุ กองคลัง	๑. จัดเก็บรักษาพัสดุในไว้ในห้องที่สามารถปิดล็อกได้ทุกครั้งที่ใช้งาน ๒. จัดทำทะเบียนคุมการยืมพัสดุ ๓. ติดตั้งกล้องวงจรปิดภายในสำนักงาน	ทรัพย์สินของทางราชการไม่มีการสูญหาย และได้รับการเก็บรักษาอย่างถูกต้อง	ต.ค. ๖๗ - ก.ย. ๖๘	๑. รายงานการตรวจสอบทรัพย์สิน ๒. ทะเบียนคุมการยืมพัสดุ ๓. มีการติดตั้งกล้องวงจรปิดในอาคารสำนักงาน
๐๐๔	โครงการเศรษฐกิจชุมชน	ลูกหนี้โครงการเศรษฐกิจชุมชน ไม่มีความเคลื่อนไหวค้างชำระหนี้	การทำแผนฉุกเฉิน	กองสวัสดิการฯ	๑. จัดทำหนังสือรับสภาพความผิดตามสัญญากู้ยืมเงินกองทุนฯ โดยมีกำหนดเงื่อนไขชำระหนี้เงินกู้ยืมใหม่ ๒. จัดทำหนังสือแจ้งเตือนงวดชำระหนี้ถึงลูกหนี้เมื่อใกล้ครบกำหนดชำระ	ยอดการใช้หนี้มีแนวโน้มเพิ่มมากขึ้น	ต.ค. ๖๗ - ก.ย. ๖๘	๑. หนังสือรับสภาพความผิดตามสัญญากู้ยืมเงินกองทุนฯ ๒. หนังสือแจ้งเตือนงวดชำระ
๐๐๕	การสอบทาน การรับเงิน การรวบรวมเงิน และการนำส่งเงิน	เกิดการยกยอกเงินหลวง	การลดโอกาสของความเสี่ยง	กองคลัง	๑. จัดทำคำสั่งมอบหมายงานการสอบทาน การรับเงิน การรวบรวมเงิน และการนำส่งเงิน ๒. ติดตามการดำเนินงานของเจ้าหน้าที่ที่รับผิดชอบ	ความโปร่งใสในการปฏิบัติงานด้านการเงินขององค์การบริหารส่วนตำบลแพง	ต.ค. ๖๗ - ก.ย. ๖๘	๑. คำสั่งมอบหมายงาน ๒. รายงานผลการดำเนินงานเสนอต่อผู้บังคับบัญชา

ชื่อหน่วยงาน องค์การบริหารส่วนตำบลแพง
 รายงานการจัดทำแผนบริหารความเสี่ยง
 ประจำปีงบประมาณ พ.ศ. ๒๕๖๘

(๓) รหัสความเสี่ยง	(๔) โครงการ/กิจกรรม/ภารกิจ อปท. ที่สำคัญ	(๕) ความเสี่ยง	(๖) วิธีการตอบสนองความเสี่ยง	(๗) ผู้รับผิดชอบ	(๘) วิธีการจัดการความเสี่ยง	(๙) ตัวชี้วัด	(๑๐) ระยะเวลาดำเนินการ	(๑๑) วิธีการติดตามและการรายงาน
๐๐๖	การเพิ่มประสิทธิภาพการจัดเก็บภาษี	การค้างยื่นแบบประเมินภาษี และการค้างชำระภาษี	การทำแผนฉุกเฉิน	งานจัดเก็บรายได้ กองคลัง	๑. จัดทำหนังสือแจ้งเตือนการยื่นแบบประเมินภาษี การชำระภาษี และแจ้งเตือนการค้างชำระภาษี	จำนวนผู้ค้างยื่นแบบประเมินภาษี และผู้ค้างชำระภาษีมีจำนวนน้อยลง	ต.ค. ๖๗ - ก.ย. ๖๘	๑. จัดทำรายงานผลการดำเนินงานต่อผู้บังคับบัญชา
๐๐๗	การเผยแพร่ความรู้เกี่ยวกับภาษีสู่ชุมชน	ขาดความร่วมมือจากประชาชนในการลงพื้นที่สำรวจภาษี เพื่อสร้างฐานภาษีรายได้ใหม่	การทำแผนฉุกเฉิน	งานจัดเก็บรายได้ กองคลัง	๑. จัดทำข้อมูลความรู้เกี่ยวกับภาษีในรูปแบบสื่อออนไลน์ เพื่อประชาสัมพันธ์ในช่องทางที่หลากหลายเพิ่มมากขึ้น	ร้อยละ ๙๐ ของประชาชนมีความรู้ความเข้าใจเกี่ยวกับภาษีมากขึ้น	ต.ค. ๖๗ - ก.ย. ๖๘	๑. จัดทำรายงานผลการดำเนินงานต่อผู้บังคับบัญชา
๐๐๘	งานประมาณราคา และการคำนวณราคากลาง	บุคลากร และเจ้าหน้าที่ไม่เข้าใจแนวทางการหลักเกณฑ์การประมาณราคา และการคำนวณราคากลางตามที่กำหนด	การใช้มาตรการเฝ้าระวัง	กองช่าง	๑. จัดส่งบุคลากรเข้ารับการฝึกอบรม เพื่อรับความรู้ใหม่อย่างสม่ำเสมอ ๒. กำชับ ควบคุม การปฏิบัติงานของเจ้าหน้าที่ให้เป็นไปตามคำสั่ง และการคำนวณราคากลางตามกรมบัญชีกลางได้อย่างถูกต้อง	งานก่อสร้างมีราคาที่เป็นไปตามหลักเกณฑ์การคำนวณราคากลาง งานก่อสร้าง	ต.ค. ๖๗ - ก.ย. ๖๘	๑. บันทึกการขอรับการฝึกอบรม ๒. รายงานผลการปฏิบัติงานต่อผู้บังคับบัญชา

ชื่อหน่วยงาน องค์การบริหารส่วนตำบลแพง
 รายงานการจัดทำแผนบริหารความเสี่ยง
 ประจำปีงบประมาณ พ.ศ. ๒๕๖๘

(๓) รหัสความเสี่ยง	(๔) โครงการ/กิจกรรม/ภารกิจ อปท. ที่สำคัญ	(๕) ความเสี่ยง	(๖) วิธีการตอบสนองความเสี่ยง	(๗) ผู้รับผิดชอบ	(๘) วิธีการจัดการความเสี่ยง	(๙) ตัวชี้วัด	(๑๐) ระยะเวลาดำเนินการ	(๑๑) วิธีการติดตามและการรายงาน
๐๐๙	งานซ่อมแซมไฟฟ้าสาธารณะ	เครื่องมือ วัสดุ อุปกรณ์ ไม่เพียงพอต่อการใช้งาน ในการป้องกันความปลอดภัยในการซ่อมแซมระบบไฟฟ้า	การเข้ามาตรวจการไฟฟ้าระวัง	กองช่าง	๑. ดำเนินการจัดซื้อจัดจ้างวัสดุ อุปกรณ์ ให้เพียงพอต่อการปฏิบัติงาน	การปฏิบัติงานของเจ้าหน้าที่มีความปลอดภัยมากขึ้น	ต.ค. ๖๗ - ก.ย. ๖๘	๑. จัดทำรายงานผลการดำเนินงาน ต่อผู้บังคับบัญชา
๐๑๐	โครงการควบคุมป้องกันโรคพิษสุนัขบ้า	วัคซีนป้องกันโรคพิษสุนัขบ้ามีโอกาศเสื่อมสภาพ เนื่องจากมีปัญหาร่องไฟฟ้าตกบ่อย	การทำแผนฉุกเฉิน	กองส่งเสริมการเกษตรฯ	๑. แจ้งเรื่องไฟฟ้าดับ ไฟฟ้าตก ๒. จัดซื้อเครื่องสำรองไฟสำหรับตู้แช่วัคซีน	สุนัขได้รับการฉีดวัคซีนที่มีคุณภาพ	ต.ค. ๖๗ - ก.ย. ๖๘	๑. จัดทำรายงานผลการดำเนินงาน ต่อผู้บังคับบัญชา

(ลงชื่อ).....ผู้รายงาน
 (นายอำนาจ สายทอง)
 นายกองค์การบริหารส่วนตำบลแพง
 วันที่ เดือน พฤศจิกายน พ.ศ. ๒๕๖๗

๔.๑.๔ รายงานการติดตามผลการบริหารความเสี่ยง (แบบ บส.๔)

แบบ บส.๔

ชื่อหน่วยงาน องค์การบริหารส่วนตำบลแพง

รายงานการติดตามผลการบริหารความเสี่ยง

สำหรับปีงบประมาณ พ.ศ. ๒๕๖๘

- รอบ ๓ เดือน
 รอบ ๖ เดือน
 รอบ ๑๒ เดือน

(๓) รหัสความเสี่ยง	(๔) โครงการ/กิจกรรม/ภารกิจ อปท. ที่สำคัญ	(๕) วิธีการจัดการความเสี่ยง	(๖) ระยะเวลา ดำเนินการ	(๗) ผู้รับผิดชอบ	(๘) ผลลัพธ์การดำเนินงาน จัดการความเสี่ยง	(๙) เอกสาร/หลักฐาน	(๑๐) ร้อยละ ความคืบหน้า	(๑๑) ปัญหาอุปสรรค และแนวทาง แก้ไขปัญหา
๐๐๑	การใช้รถยนต์ส่วนบุคคล ของทางราชการหมายเลข ทะเบียน บด ๖๔๒๐ มหาสารคาม	๑. การจัดทำประกันรถยนต์ภาค บังคับ (พรบ.) ๒. การติดกล้องวงจรปิดภายใน รถยนต์ ๓. มีการตรวจเช็คสภาพของ รถยนต์อย่างสม่ำเสมอ	ต.ค. ๖๗ - ก.ย. ๖๘	กองคลัง	๑. รถยนต์มีประกันภัยภาค บังคับตามที่กฎหมายกำหนด ๒. รถยนต์ได้รับการตรวจเช็ค สภาพอย่างสม่ำเสมอ	รายงานการตรวจเช็ค สภาพรถยนต์	ร้อยละ ๖๐ ของ เป้าหมาย ที่ตั้งไว้	-
๐๐๒	การบริหารประชาชน (การ จดทะเบียนพาณิชย์)	๑. มอบหมายให้เจ้าหน้าที่สามารถ ปฏิบัติงานแทนกันได้ ๒. กำกับดูแลให้บุคลากร ปฏิบัติงานตามระเบียบ กฎหมายที่ กำหนดไว้อย่างเคร่งครัด ๓. พิจารณามอบอำนาจให้ผู้มี อำนาจพิจารณาอนุญาตตามลำดับ	ต.ค. ๖๗ - ก.ย. ๖๘	งานธุรการ สำนักปลัด	๑. เจ้าหน้าที่สามารถ ปฏิบัติงานแทนกันได้ ๒. ผู้มีอำนาจพิจารณาอนุญาต ตามลำดับขั้นตอน	๑. แบบประเมินความ พึงพอใจจากประชาชนผู้ มารับบริการ ๒. บันทึกรายงานผลการ ดำเนินการให้ ผู้บังคับบัญชาทราบ	ร้อยละ ๖๐ ของ เป้าหมาย ที่ตั้งไว้	-
๐๐๓	การเก็บรักษาพัสดุ	๑. จัดเก็บรักษาพัสดุไว้ในห้อง ที่สามารถล็อกได้ทุกครั้งที่ ใช้งาน ๒. จัดทำทะเบียนคุมการมีพัสดุ ๓. ติดตั้งกล้องวงจรปิดภายใน สำนักงาน	ต.ค. ๖๗ - ก.ย. ๖๘	งานพัสดุ กองคลัง	๑. พัสดุมีการเก็บรักษาไว้เป็น อย่างดี ไม่มีการสูญหาย ๒. มีการลงทะเบียนคุมพัสดุทุก ครั้งที่ใช้งาน	๑. ทะเบียนคุมการมี พัสดุ ๒. บันทึกรายงานการ ตรวจเช็คทรัพย์สิน	ร้อยละ ๗๐ ของ เป้าหมาย ที่ตั้งไว้	เนื่องจากเจ้าหน้าที่บาง ท่านยังไม่ปฏิบัติตาม ระเบียบ จึงทำให้การมี พัสดุยังไม่เป็นไปตาม ขั้นตอน

แบบ ปส.๔

ชื่อหน่วยงาน องค์การบริหารส่วนตำบลแพง
 รายงานการติดตามผลการบริหารความเสี่ยง
 สำหรับปีงบประมาณ พ.ศ.๒๕๖๔

- รอบ ๓ เดือน
 รอบ ๖ เดือน
 รอบ ๑๒ เดือน

(๓) รหัสความเสี่ยง	(๔) โครงการ/กิจกรรม/ภารกิจ อปท. ที่สำคัญ	(๕) วิธีการจัดการความเสี่ยง	(๖) ระยะเวลา ดำเนินการ	(๗) ผู้รับผิดชอบ	(๘) ผลลัพธ์การดำเนินการ จัดการความเสี่ยง	(๙) เอกสาร/หลักฐาน	(๑๐) ร้อยละ ความคืบหน้า	(๑๑) ปัญหาอุปสรรค และแนวทาง แก้ไขปัญหา
๐๐๔	โครงการเศรษฐกิจชุมชน	๑. จัดทำหนังสือรับสภาพ ความผิดตามสัญญากู้ยืม เงินกองทุนฯ โดยมีกำหนด เงื่อนไขชำระหนี้เงินกู้ยืมใหม่ ๒. จัดทำหนังสือแจ้งเดือนงวด ชำระหนี้ถึงลูกหนี้เมื่อใกล้ครบ กำหนดชำระ	ต.ค. ๖๗ - ก.ย.๖๘	กองสวัสดิการ ฯ	๑. ลูกหนี้มีการชำระหนี้ตาม กำหนดเพิ่มมากขึ้น	๑. บันทึกรายงานผลการ ดำเนินการให้ผู้บังคับบัญชา ทราบ	ร้อยละ ๖๐ ของเป้าหมาย ที่ตั้งไว้	การจัดทำหนังสือแจ้ง เดือนชำระงวด อาจ เป็นการเพิ่มภาระงาน ให้กับเจ้าหน้าที่
๐๐๕	การสอบทาน การรับเงิน การรวบรวมเงิน และการ นำส่งเงิน	๑. จัดทำคำสั่งมอบหมายงาน การสอบทาน การรับเงิน การรวบรวมเงิน และการ นำส่งเงิน ๒. ติดตามการดำเนินงาน ของเจ้าหน้าที่ที่รับผิดชอบ	ต.ค. ๖๗ - ก.ย.๖๘	กองคลัง	- บุคลากรปฏิบัติงานตามคำสั่ง มอบหมายงานการสอบทาน การรับเงิน การรวบรวมเงิน และการนำส่งเงิน	๑. คำสั่งมอบหมายงาน การสอบทาน การรับเงิน การรวบรวมเงิน และการ นำส่งเงิน ๒. บันทึกรายงานผลการ ดำเนินการให้ ผู้บังคับบัญชาทราบ	ร้อยละ ๖๐ ของเป้าหมาย ที่ตั้งไว้	

ชื่อหน่วยงาน องค์การบริหารส่วนตำบลแพง
 รายงานการติดตามผลการบริหารความเสี่ยง
 สำหรับปีงบประมาณ พ.ศ.๒๕๖๘

- รอบ ๓ เดือน
 รอบ ๖ เดือน
 รอบ ๑๒ เดือน

(๓) รหัสความเสี่ยง	(๔) โครงการ/กิจกรรม/ภารกิจ อปท. ที่สำคัญ	(๕) วิธีการจัดการความเสี่ยง	(๖) ระยะเวลา ดำเนินการ	(๗) ผู้รับผิดชอบ	(๘) ผลลัพธ์การดำเนินการ จัดการความเสี่ยง	(๙) เอกสาร/หลักฐาน	(๑๐) ร้อยละ ความคืบหน้า	(๑๑) ปัญหาอุปสรรค และแนวทาง แก้ไขปัญหา
๐๐๖	การเพิ่มประสิทธิภาพการ จัดเก็บภาษี	๑. จัดทำหนังสือแจ้งเตือนการ ยื่นแบบประเมินภาษี การชำระ ภาษี และแจ้งเตือนการค้าง ชำระภาษี	ต.ค. ๖๗ - ก.ย. ๖๘	งานจัดเก็บ รายได้ กองคลัง	๑. มีประชาชนมายื่นแบบ ประเมินภาษี และชำระภาษีมาก ยิ่งขึ้น	๑. ยอดการรับชำระภาษี	ร้อยละ ๘๐ ของเป้าหมาย ที่ตั้งไว้	-
๐๐๗	การเผยแพร่ความรู้ เกี่ยวกับภาษีชุมชน	๑. จัดทำข้อมูลความรู้เกี่ยวกับ ภาษีในรูปแบบสื่อออนไลน์ เพื่อประชาสัมพันธ์ในช่องทางที่ หลากหลายเพิ่มมากขึ้น	ต.ค. ๖๗ - ก.ย. ๖๘	งานจัดเก็บ รายได้ กองคลัง	๑. ประชาชนมีความรู้ความ เข้าใจเกี่ยวกับภาษีมากยิ่งขึ้น ๒. ประชาชนเข้าถึงสื่อใน ช่องทางต่าง ๆ ได้ เพิ่มมากขึ้น	๑. การประชาสัมพันธ์ ผ่านสื่อต่าง ๆ	ร้อยละ ๘๐ ของเป้าหมาย ที่ตั้งไว้	-
๐๐๘	งานประมาณราคา และ การคำนวณราคากลาง	๑. จัดส่งบุคลากรเข้ารับการ ฝึกอบรม เพื่อรับความรู้ใหม่ อย่างสม่ำเสมอ ๒. กำชับ ควบคุม การ ปฏิบัติงานของเจ้าหน้าที่ให้ เป็นไปตามคำสั่ง และการ คำนวณราคากลางตาม กรมบัญชีกลางได้อย่างถูกต้อง	ต.ค. ๖๗ - ก.ย. ๖๘	กองช่าง	๑. บุคลากรมีความรู้เพิ่มมากขึ้น จากการเข้ารับการฝึกอบรม ๒. การคำนวณราคากลางตาม กรมบัญชีกลางได้อย่างถูกต้อง	๑. ยอดการคำนวณ ราคากลางในโครงการ ก่อสร้าง ๒. บันทึกรายงานผล การดำเนินการให้ ผู้บังคับบัญชาทราบ	ร้อยละ ๘๐ ของเป้าหมาย ที่ตั้งไว้	-

ชื่อหน่วยงาน องค์การบริหารส่วนตำบลแพง
 รายงานการติดตามผลการบริหารความเสี่ยง
 สำหรับปีงบประมาณ พ.ศ.๒๕๖๘

- รอบ ๓ เดือน
 รอบ ๖ เดือน
 รอบ ๑๒ เดือน

(๓) รหัสความเสี่ยง	(๔) โครงการ/กิจกรรม/ภารกิจ อปท. ที่สำคัญ	(๕) วิธีการจัดการความเสี่ยง	(๖) ระยะเวลาดำเนินการ	(๗) ผู้รับผิดชอบ	(๘) ผลลัพธ์การดำเนินการ จัดการความเสี่ยง	(๙) เอกสาร/หลักฐาน	(๑๐) ร้อยละ ความคืบหน้า	(๑๑) ปัญหาอุปสรรค และแนวทาง แก้ไขปัญหา
๐๐๙	งานซ่อมแซมไฟฟ้า สาธารณะ	๑. ดำเนินการจัดซื้อจัดจ้างวัสดุ อุปกรณ์ให้เพียงพอต่อการใช้ปฏิบัติงาน	ต.ค. ๖๗ - ก.ย. ๖๘	กองช่าง	๑. มีอุปกรณ์ให้เพียงพอต่อการ ใช้ปฏิบัติงาน	๑. ฎีกาเบิกจ่ายการจัดซื้อจัดจ้างวัสดุ อุปกรณ์	ร้อยละ ๘๐ ของเป้าหมายที่ตั้งไว้	งบประมาณอาจไม่เพียงพอ
๐๑๐	โครงการควบคุมป้องกันโรคพิษสุนัขบ้า	๑. เผ่าระวังเรื่องไฟฟ้าดับ ไฟฟ้าตก ๒. จัดซื้อเครื่องสำรองไฟ สำหรับตู้แช่วัคซีน	ต.ค. ๖๖ - ก.ย. ๖๗	กองส่งเสริม การเกษตร	๑. เมื่อไฟฟ้าดับสามารถ ดำเนินการแก้ไขปัญหาได้ทันที ๒. มีเครื่องสำรองไฟไว้ใช้งาน	๑. วัคซีนมีคุณภาพ ๒. ฎีกาเบิกจ่ายการจัดซื้อจัดจ้างเครื่องสำรองไฟ	ร้อยละ ๘๐ ของเป้าหมายที่ตั้งไว้	-

(ลงชื่อ).....ผู้รายงาน
 (นายอ้วนย สายทอง)
 นายกองค์การบริหารส่วนตำบลแพง
 วันที่ เดือน พฤศจิกายน พ.ศ. ๒๕๖๗

๕.๑.๕ รายงานผลการดำเนินการและทบทวนแผนการบริหารความเสี่ยง (แบบ บส.๕)

ชื่อหน่วยงาน (ถ้ามี) (ถ้ามี) องค์การบริหารส่วนตำบลแพง
 รายงานผลการดำเนินการและทบทวนแผนการบริหารความเสี่ยง
 สำหรับปีงบประมาณ พ.ศ.๒๕๖๘

(๓) รหัสความเสี่ยง	(๔) โครงการ/กิจกรรม/ภารกิจ อปท.ที่สำคัญ	(๕) ความเสี่ยง	(๖) คะแนนระดับความเสี่ยง		(๗) วิธีการจัดการความเสี่ยง	(๘) ผลดำเนินการจัดการความเสี่ยง	(๙) คะแนนระดับความเสี่ยง		(๑๐) การเปลี่ยนแปลงระดับความเสี่ยง	(๑๑) ความเสี่ยงคงเหลือ/เกิดขึ้นใหม่	(๑๒) สรุปความเสี่ยง	(๑๓) แนวทางการจัดการความเสี่ยง/วิธีการดำเนินการสำหรับปีถัดไป
			โอกาส	ผลกระทบ			ผลกระทบ	คะแนนระดับความเสี่ยง				
			(๑)	(๒)	(๓) = (๑) x (๒)		(๑)	(๒)	(๓) = (๑) x (๒)		ควบคุมไม่ได้	

หมายเหตุ**** แบบ บส.๕ ดำเนินการช่วงสิ้นปีงบประมาณ คือ เดือนกันยายน ๒๕๖๘

